



# TASK FORCE 11

## OPÉRATION RASARA

### MISSION BRIEFING



## TASK FORCE 11



### INTRODUCTION

Ce document fournira à tous le personnel navigant les détails pour appréhender, préparer et réaliser avec succès les nombreuses missions de l'Opération – Rasara –.

Dans ce document, vous trouverez des informations concernant :

- Déploiement opérationnel,
- Opérations au sol sur la Base Aérienne de Sotchi-Adler,
- Opérations à bord du Groupe Aéronaval
- Trafic aérien et contrôle mission,
- Détail Mission,
- Support Mission.

Il est impératif que tout le personnel navigant prenne connaissance de ce dossier afin de garantir la fluidité des opérations.

### CONVENTIONS

#### **Emphase forte**

#### *Emphase légère*

Information importante

Remarque ou ensemble cohérent

### SYNTHESE PLANNING

Votre arrivè s'effectuera entre le mercredi 31 octobre 2018 1600Z et le jeudi 01 novembre 2018 1100Z, conformément à votre ordre de mission.

Un briefing général, présenté par le directeur du renseignement, aura lieu le lendemain vers 1100Z en salle briefing.

Les vols débuteront aux alentours de 1200Z le même jour et se poursuivront sans cesse jusqu'au samedi 03 novembre 2100Z.

Si, à la lecture de ce document, des questions restaient en suspens, contactez votre correspondant renseignement.



## DEPLOIEMENT OPÉRATIONNEL

### ORDRE DE MISSION

Conformément à votre ordre de mission (voir document joint en annexe), vous devez vous rendre à la Salle des Fêtes de Bélâbre située à l'adresse suivante :

---

*4bis avenue Jean-Jaures, 36370 Bélâbre - France*

*46°33'04"N 01°09'24"E*

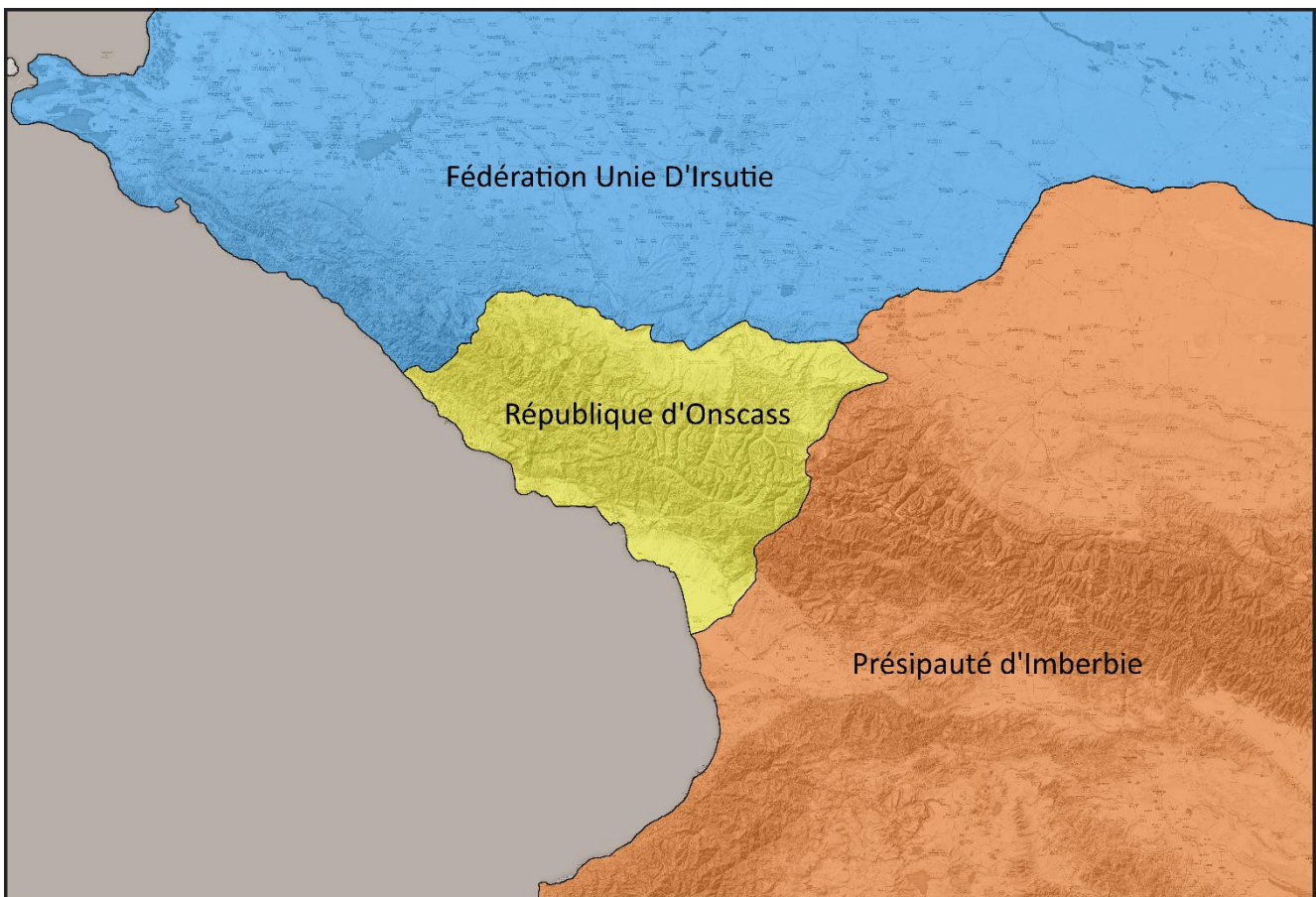
---

L'hébergement et l'alimentation s'effectueront dans le secteur privé.

### SITUATION GENERALE

Le conseil de sécurité de l'ONU a décidé d'établir une mission pour le maintien de la paix dans la zone du Veuteu-Des Garnis sous l'autorité combinée de l'OTAN et des Forces armées de la fédération de Russie. L'ONU répond ainsi à l'appel à l'aide de la Fédération Unie d'Irsutie qui craint de voir déraper une révolte armée en guerre civile.

Vous allez prendre part à la TASK FORCE 11 déployée sur la base aérienne de Sotchi-Adler pour éteindre cette révolte qui gangrène la république autoproclamée d'Onscass. Un petit territoire enclavé entre la Fédération Unie D'Irsutie et la Présipauté d'Imberbie.



## OPÉRATION AU SOL SUR LA BASE AÉRIENNE DE SOTCHI-ADLER

Les opérations au sol s'effectueront, sauf contrordre, en auto-information.

### PISTE EN SERVICE

La piste en service pour les départs est la 24.

La piste en service pour les retours est la 06.

La piste secondaire 02/20 pourra être utilisée en cas d'urgence

### PLAN DE FREQUENCE : SOTCHI-ADLER

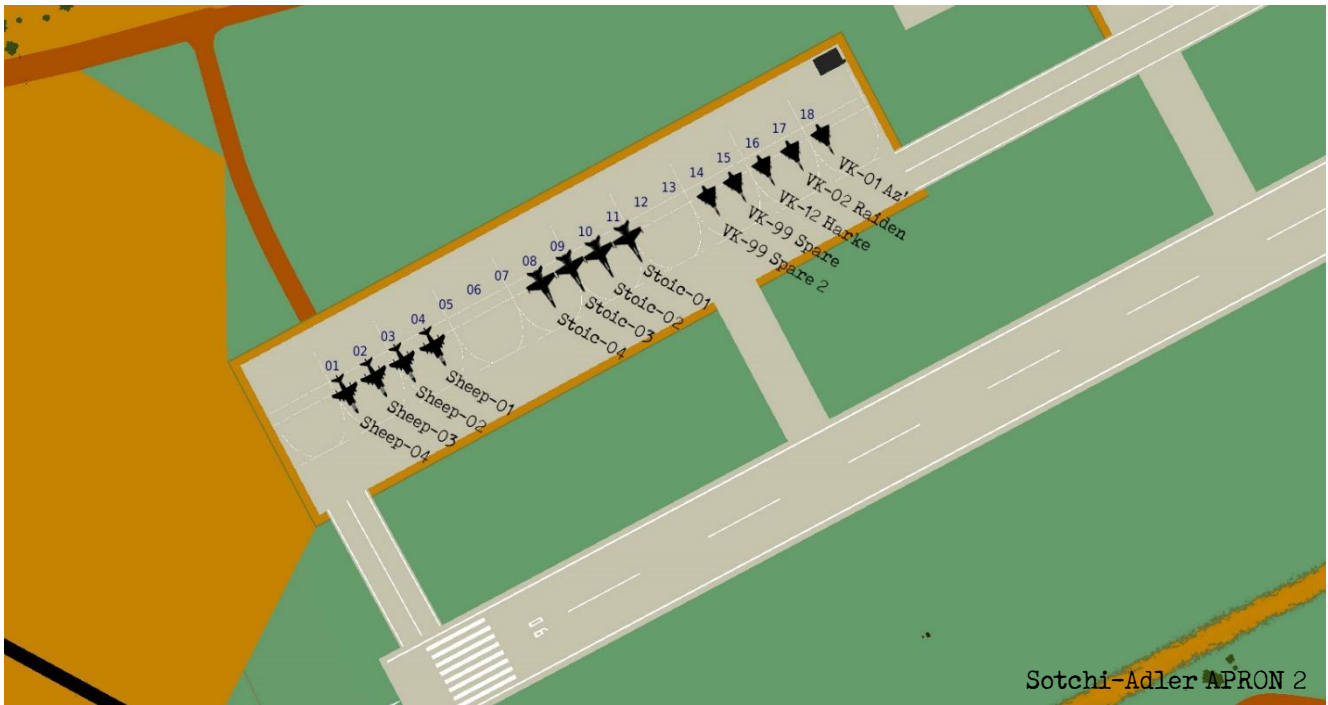
VHF	DENOM	FREQ	REM
1	ANTOINETTE	125.250	Sotchi - Sol
2	BENEDICTE	122.300	Sotchi - Tour
3	CELESTINE	137.300	Sotchi - Approche
4	DENISE	124.300	Autres terrains en auto-info

### PARKINGS

Tous les appareils se veront attribuer une place de parking qui restera la même tout au long de l'opération.

Par mesure de sécurité, les pilotes rejoindront systématiquement la place de parking qui leur a été attribuée à leur arrivée, ceci afin d'éviter tout accident malencontreux.





## PROCEDURES GENERALES CIRCUITS/TERRAIN

Vous trouverez ci-dessous un rappel des règles du terrain de Sochi :

- Sauf contrordre, l'approche et le posé en conditions VFR sont en auto-information.
- En IFR, vous serez accompagnés sur demande par un GCA.
- Afin de fluidifier le trafic, privilégiez le posé break en patrouille.
- D'une manière générale, soyez vigilant au trafic au sol et dans les airs aux abords du terrain.

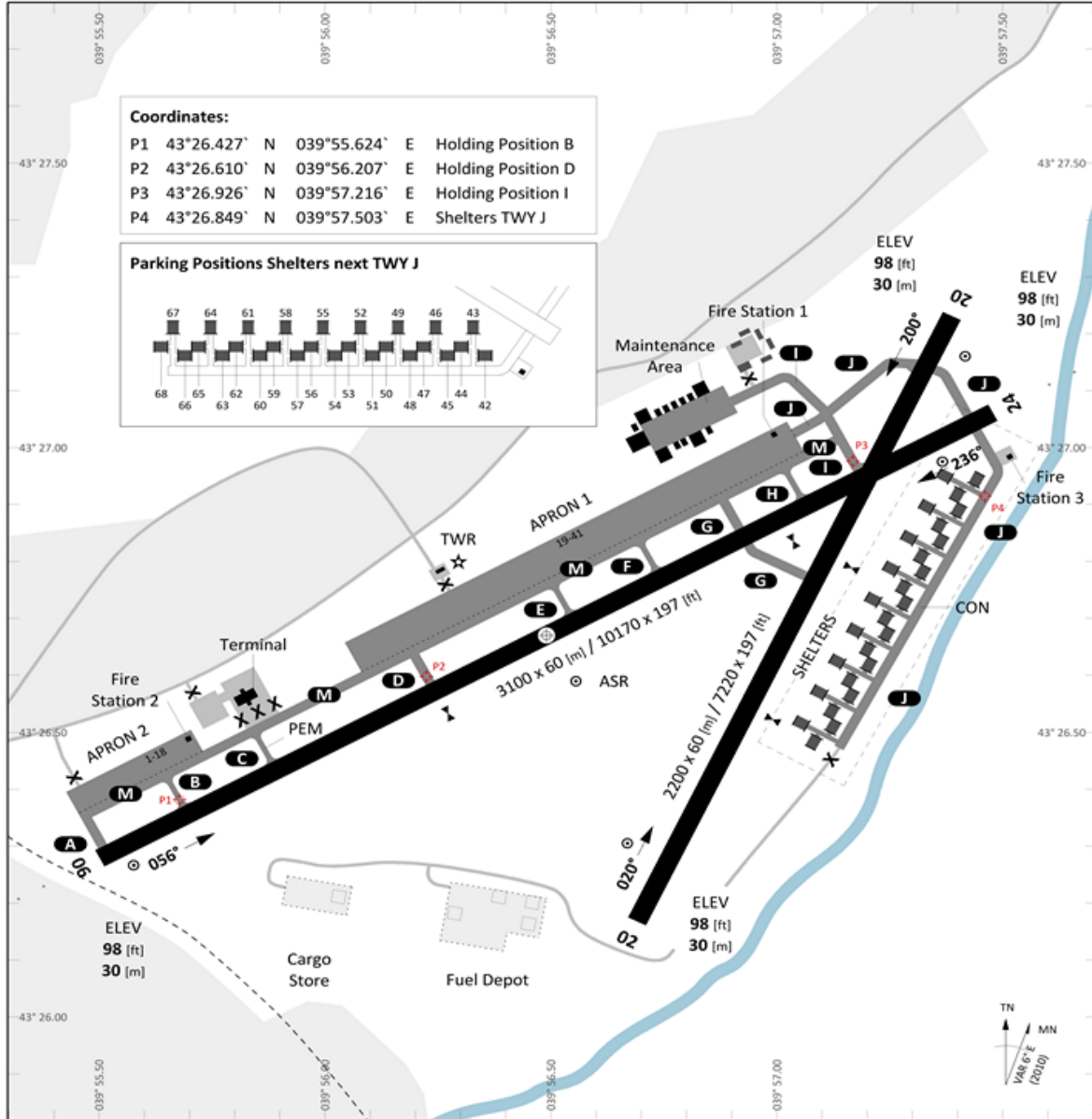
La vitesse maximum autorisé aux abords du terrain est de **350 kts** ou **650 km/h**. Merci de respecter cette limite par égard pour les habitations voisines de la base d'opération.



TERPS  
AERODROME CHART

GND 20

SOCHI - ADLER (URSS)



Ground Chart for Digital Combat Simulator

PAR	RWY	CAT	MINIMA	ARP	ELEV	Scale 1:18'000
	06	A B C D E	298 - 0.8 200 (200-0.8/1.6) GS 3°	43° 26.669' N	98 [ft]	0 200 400 600 [m] 0 500 1000 1500 2000 [ft]
	02	A B C D E	298 - 0.8 200 (200-0.8/1.6) GS 3°	039° 56.489' E	30 [m]	
SRA	06 - 24	A B C D E	448 - 1.2 350 (350-1.2/1.6)			
	02 - 20	A B C D E	448 - 1.2 350 (350-1.2/1.6)			

RWY	TORA	TODA	ASDA	LDA	PSN THR	ALS
06	10170 [ft] 3100 [m]	10170 [ft] 3100 [m]	10170 [ft] 3100 [m]	10170 [ft] 3100 [m]	43°26.337'N 039°55.432'E	⊕
24	10170 [ft] 3100 [m]	10170 [ft] 3100 [m]	10170 [ft] 3100 [m]	10170 [ft] 3100 [m]	43°26.997'N 039°57.540'E	⊕
02	7220 [ft] 2200 [m]	7220 [ft] 2200 [m]	7220 [ft] 2200 [m]	7220 [ft] 2200 [m]	43°26.149'N 039°56.642'E	
20	7220 [ft] 2200 [m]	7220 [ft] 2200 [m]	7220 [ft] 2200 [m]	7220 [ft] 2200 [m]	43°27.167'N 039°57.459'E	

Tower	Radar	Final - Precision	TACAN	ILS RWY 06
127.000 MHz				111.10 MHz

AERODROME CHART

SOCHI - ADLER (URSS)

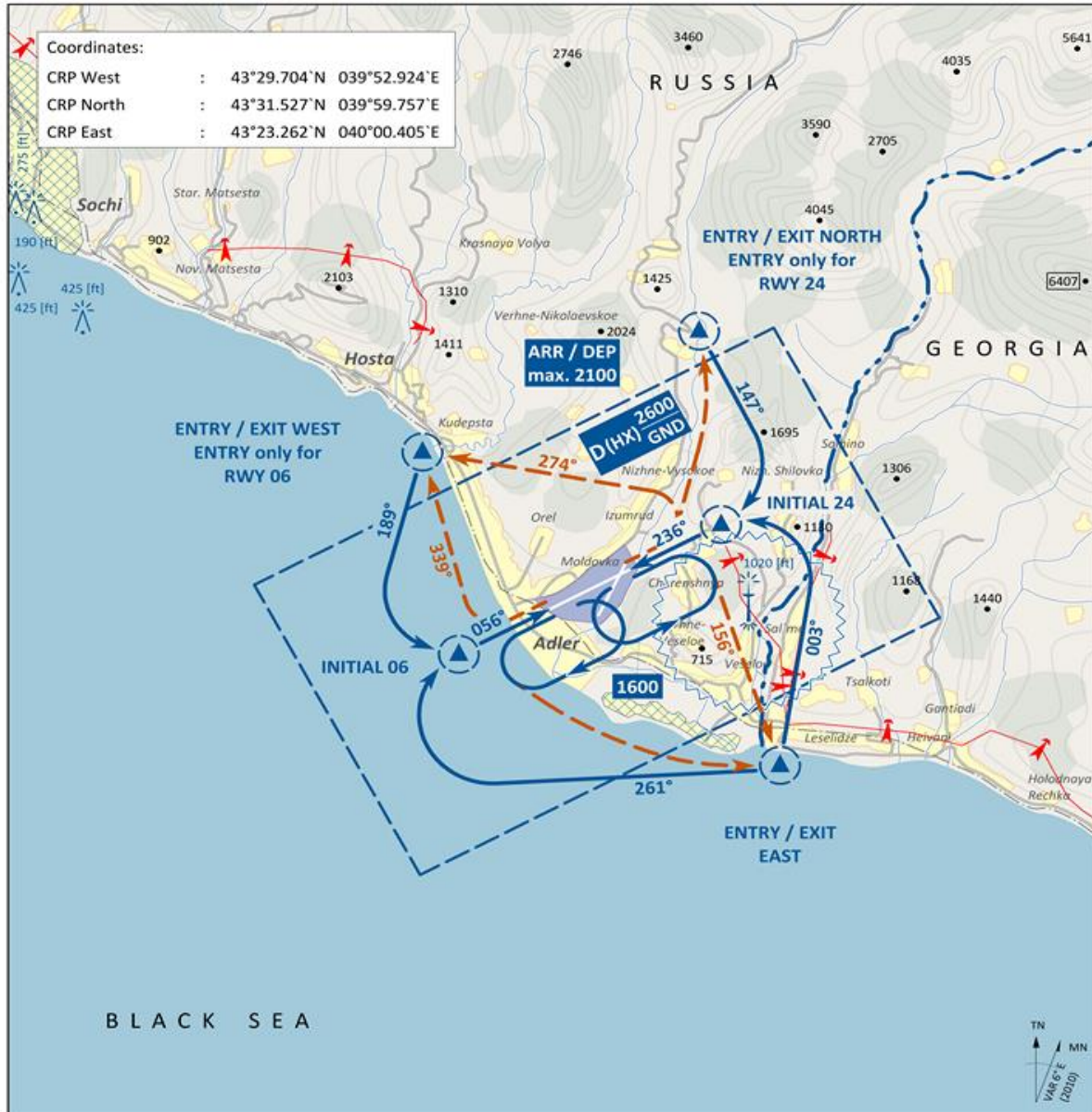
rev 3-5-0 - 12.03.2012 © dp



ARR/DEP JET RWY 06/24  
VISUAL OPERATION CHART

GND 20

SOCHI - ADLER (URSS)



Visual Approach and Departure Chart for Digital Combat Simulator

PSN THR	VAR	ARP	ELEV	Scale 1:200'000
RWY 06 43° 26.337' N 039° 55.432' E	6° E	43° 26.669' N	98 [ft]	0 1 2 3 4 5 6 7 [km]
RWY 24 43° 26.997' N 039° 57.540' E	(2010)	039° 56.489' E	30 [m]	0 1 2 3 [NM]

- Landing instructions shall be requested latest 2 minutes prior to reaching ENTRY CRP
- Avoid overflying of densely populated areas
- Warning: ENTRY EAST RWY 24 and EXIT EAST RWY 06: Procedures not usable for HIRTA sensitive ACFT

Tower	Radar	Final - Precision	TACAN	ILS RWY 06
127.000 MHz				111.10 MHz

ARR/DEP JET RWY 06/24 - Part 1/2

SOCHI - ADLER (URSS)

rev 3.5.0 - 12.03.2012 © up



ARR/DEP JET RWY 02/20  
VISUAL OPERATION CHART

VAD 20

SOCHI - ADLER (URSS)



Visual Approach and Departure Chart for Digital Combat Simulator

PSN THR	VAR	ARP	ELEV	Scale 1:200'000
RWY 02 43° 26.149' N 039° 56.642' E	6° E	43° 26.669' N	98 [ft]	0 1 2 3 4 5 6 7 [km]
RWY 20 43° 27.167' N 039° 57.459' E	(2010)	039° 56.489' E	30 [m]	0 1 2 3 [NM]

- Landing instructions shall be requested latest 2 minutes prior to reaching ENTRY CRP
- Avoid overflying of densely populated areas
- Warning: ENTRY EAST RWY 20 and EXIT EAST RWY 02: Procedures not usable for HIRTA sensitive ACFT

Tower	Radar	Final - Precision	TACAN	ILS
127.000 MHz				

ARR/DEP JET RWY 02/20 - Part 2/2

SOCHI - ADLER (URSS)

rev 3.5.0 - 12.03.2012 © up



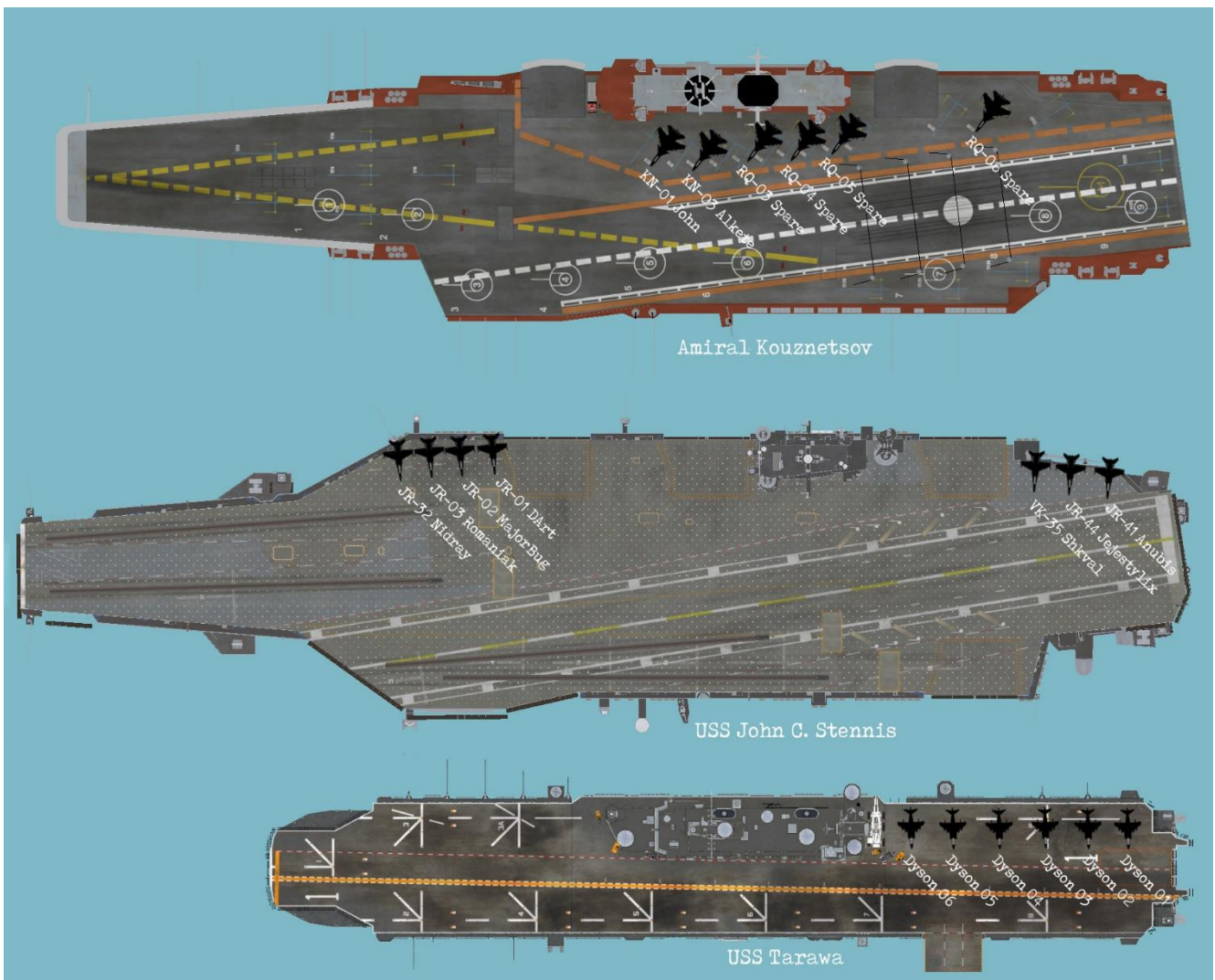
## OPÉRATIONS À BORD DU GROUPE AÉRONAVAL

Les opérations à bord et aux abords du Groupe Aéronaval se font, sauf contrordre, en auto-information.

### PLAN DE FREQUENCE : GAN

VHF	DENOM	FREQ	REM
16	PIERETTE	132.200	GAN Approche
17	QUIANNA	138.300	Admiral Kuznetsov
18	RACHEL	127.200	USS Tarawa
		127.500	USS John C. Stennis

### PARKINGS





## TASK FORCE 11



### TRAFIC AÉRIEN ET CONTRÔLE MISSION

#### RAMROD

En quittant le terrain, vous passez avec le contrôle mission. Vous effectuerez une authentification mutuelle grâce au RAMROD qui vous sera communiqué avant chaque mission.

#### PLAN DE FREQUENCE : CONTROLE MISSION

VHF	DENOM	FREQ	REM
7	GENEVIÈVE	127.300	WIZARD - Transit
8	HERMIONE	118.250	MAGIC - Tactique A/A
9	IRÈNE	119.500	OVERLORD - Tactique A/S



## TASK FORCE 11



### DÉTAIL MISSION

Chaque mission fera l'objet d'une fiche mission qui détaillera :

- la situation générale,
- les objectifs principaux,
- les secondaires,
- les menaces,
- un rappel des organes de support mission,
- les remarques.

Ces fiches s'insèrent dans ce dossier, juste après cette présente page.

Insérer les fiches missions après cette page ->



## SITUATION BRIEFING

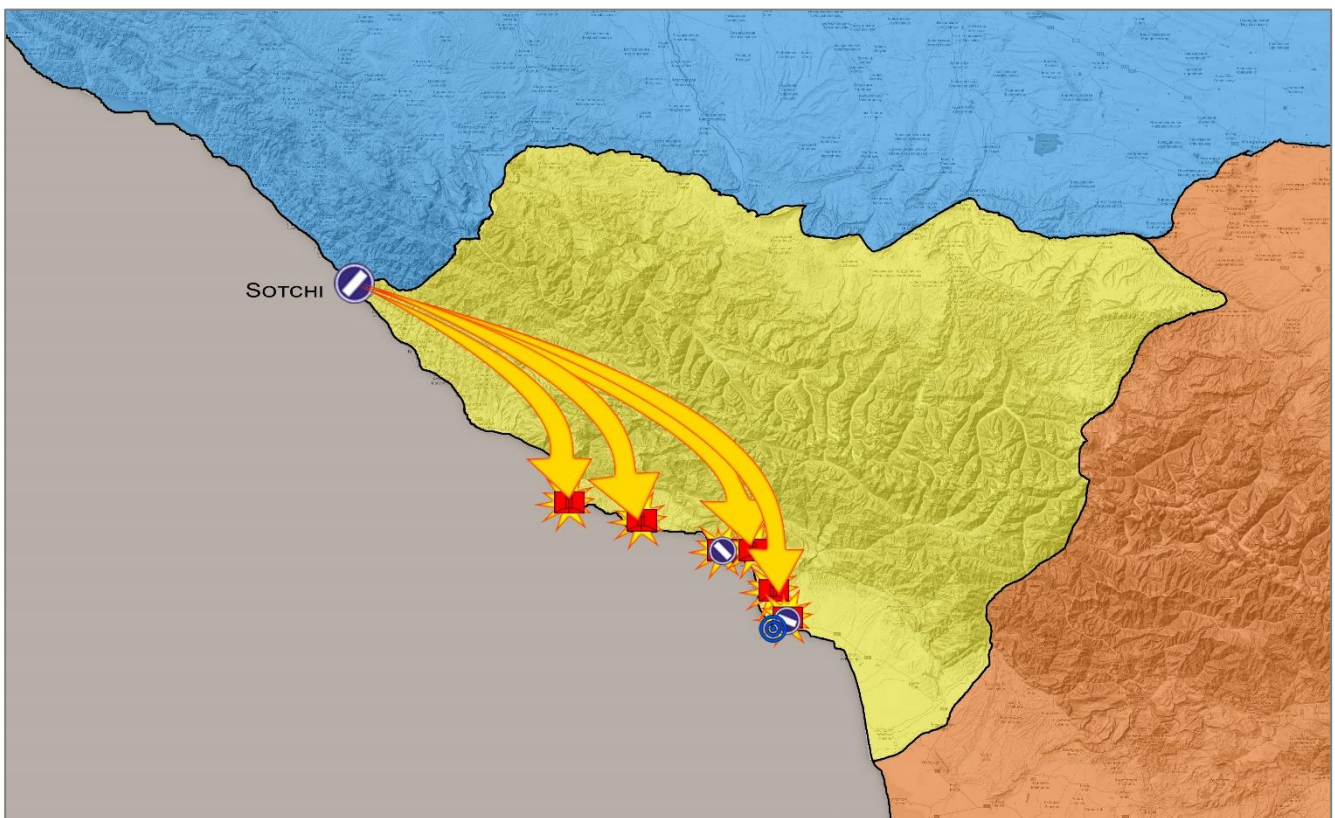
La Task Force 11 s'est déployée sur la base de Sochi-Adler, suite à la demande officielle d'aide de l'Irsutie pour maîtriser la rébellion armée de la république auto-proclamée d'Onscass. Les forces navales conjointes sont en route, mais ne peuvent pas s'approcher de Sochi à cause des batteries de missiles côtiers.

### OBJECTIFS

- Protéger la base de Sochi
- Détruire les sites SA-2
- Détruire les missiles côtiers
- Fermer pistes Gudauta/Soukhumi

### MENACES

- Nombreux VIGGEN d'occasions
- Deux sites SA-2
- Strela/Shilka sur les différents objectifs -
- très nombreux AAA/SAM sur les pistes



### REMARQUES

Positions des objectifs :

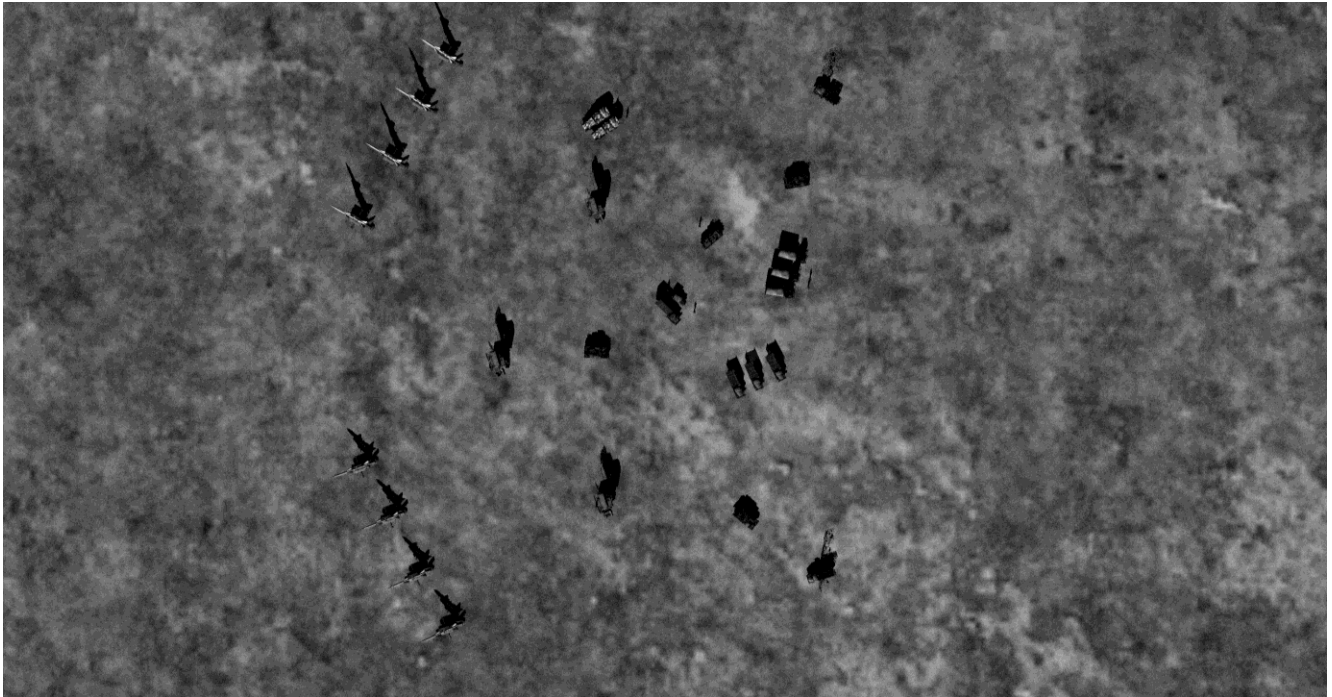
- Site de missiles Alpha : 285/30 - N43°10' E40°19'
- Site de missiles Bravo : 315/1 - N43°00' E40°57'
- Site de missiles Charlie : 080/4 - N42°59' E41°03'
- SA-2 Alpha : 320/2 - N43°00' E40°56'
- SA-2 Bravo : 125/7 - N42°54' E41°05'

Bull's : plage de Sukhumi

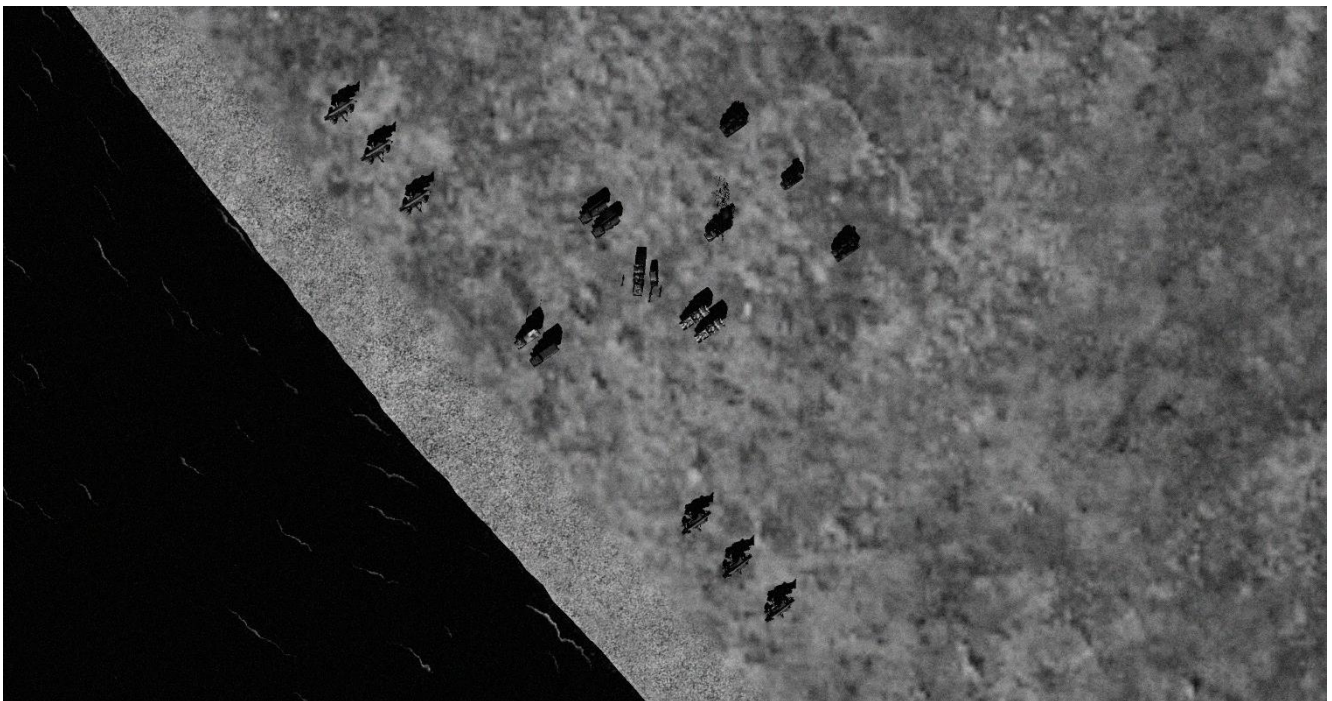
METAR URSS 011037Z 09202KT 9999 SCT040 12/08 Q1008 NOSIG=

### SUPPORT MISSION

- |  |                         |
|--|-------------------------|
| - Arco (KC-135) - 11X / V11 - FL120 - 330 kts GS           | - Wizard (E-2D) - V07   |
| - Texaco (KC-130) - 12X / V12 - FL100 - 335 kts GS         | - Magic (E-2D) - V08    |
| - Shell (S-3B) - Urgences - 13X / V13 - FL060 - 300 kts GS | - Overload (E-2D) - V09 |
| - Ivanka (IL-78M) - V14 - FL150 - 450 kts GS               |                         |
| - Melania (IL-78M) - V15 - FL160 - 450 kts GS              |                         |



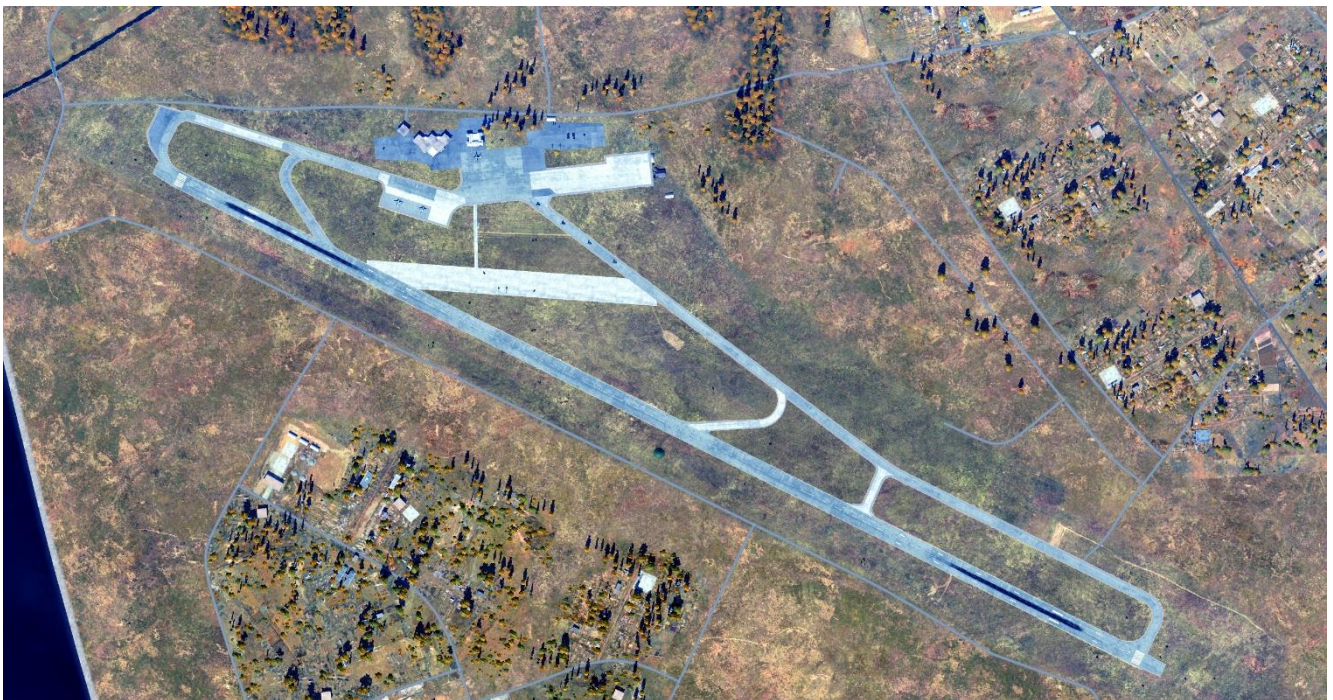
ANNEXE I - Site S-75 (SA-2)



ANNEXE II - Site CSS-C-2 « Silkworm »



ANNEXE III – Gudauta AFB



ANNEXE IV – Sukhumi AFB



SITUATION BRIEFING

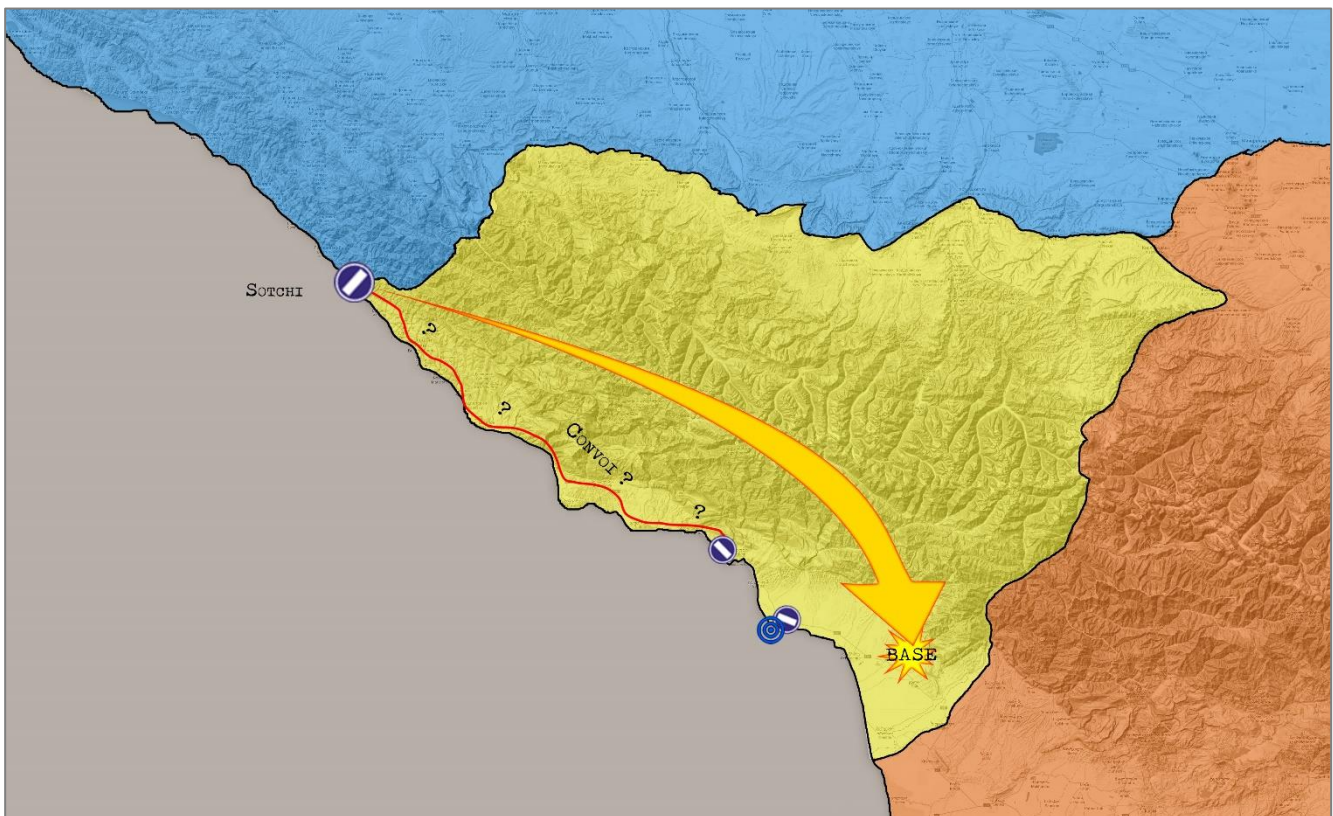
Suite à la destruction de ses forces aériennes, la république rebelle d'Onscass tente le tout pour le tout et envoie toutes ses forces terrestres à l'assaut de la base de Sochi-Adler, qui n'est pas assez défendue pour repousser l'assaut.

OBJECTIFS

- Neutraliser les forces hostiles en route vers Sochi
- Raser la principale base ennemie, d'où l'attaque est partie. Prioriser les bâtiments blindés : dépôts de munitions et centre de commandement.

MENACES

- Très peu de VIGGEN d'occasions
- Nombreux Shilka dans les convois
- Strela + Shilka sur la base ennemie et sur les pistes de Gudauta et Sukhumi



REMARQUES

Positions des objectifs :

- Division hostile : proche Gudauta, bulls 290/20,
  - déjà en route, arrivée à Sochi dans ~1h45
- Base principale de l'ennemie : bulls 115/34, N42°41' E41°37'

Bull's : plage de Sukhumi

METAR URSS 011345Z 15203KT 9999 SCT040 14/10 Q1009 NOSIG=

SUPPORT MISSION

- |  |                         |
|--|-------------------------|
| - Arco (KC-135) - 11X / V11 - FL120 - 330 kts GS           | - Wizard (E-2D) - V07   |
| - Texaco (KC-130) - 12X / V12 - FL100 - 335 kts GS         | - Magic (E-2D) - V08    |
| - Shell (S-3B) - Urgences - 13X / V13 - FL060 - 300 kts GS | - Overload (E-2D) - V09 |
| - Ivanka (IL-78M) - V14 - FL150 - 450 kts GS               |                         |
| - Melania (IL-78M) - V15 - FL160 - 450 kts GS              |                         |



ANNEXE I - Convoi - Route estimée



ANNEXE II - Caserne N°5 - Gudauta





SITUATION BRIEFING

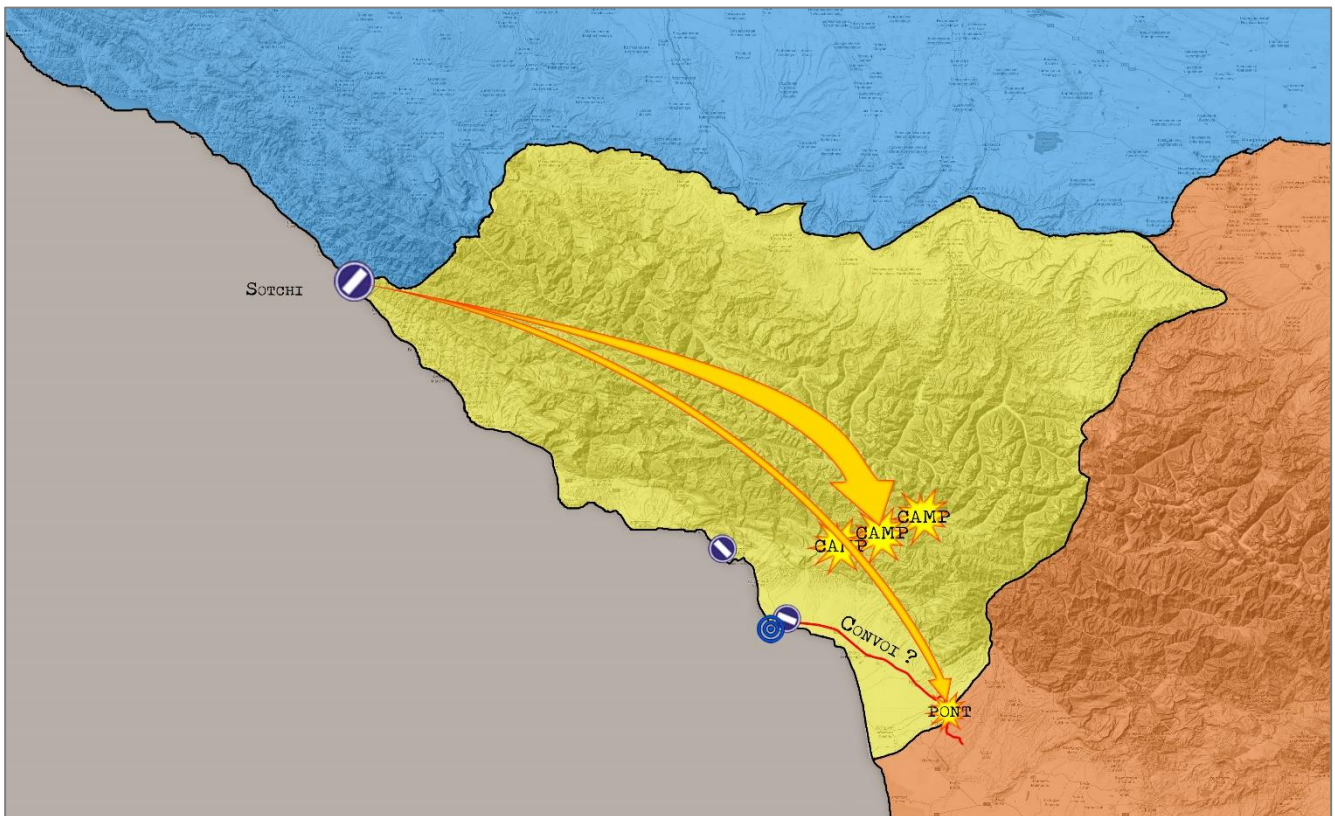
La rébellion de la république auto-proclamée d'Onscass est en déroute. Nos alliés Irsutes nous ont fourni des renseignements sur les derniers objectifs nécessaires à la conclusion de notre intervention.

OBJECTIFS

- Détruire les camps d'entraînement et de logistique rebelles dans les montagnes.
- Empêcher le convoi de soldats rebelles qui fuient vers le territoire de son allié Imberbe de franchir la frontière. Détruisez le pont si nécessaire

MENACES

- Plus aucune chasse ennemie
- Nombreux Shilka dans le convoi
- Strela + Shilka sur les camps ennemis



REMARQUES

Positions des objectifs :

- Convois hostiles
  - passages par la route au 116/35, N42°40'22" E41°39'21"
- Détruire convois avant frontière Imberbe
  - pont sur l'Enguri au 115/46, N42°34'58" E41°51'04"

Bull's : plage de Sukhumi

- Camp Alpha : 075/20 N43°02'01" E41°24'56"
- Camp Bravo : 077/26 N43°02'11" E41°33'22"
- Camp Charlie : 073/31 N43°05'09" E41°39'39"

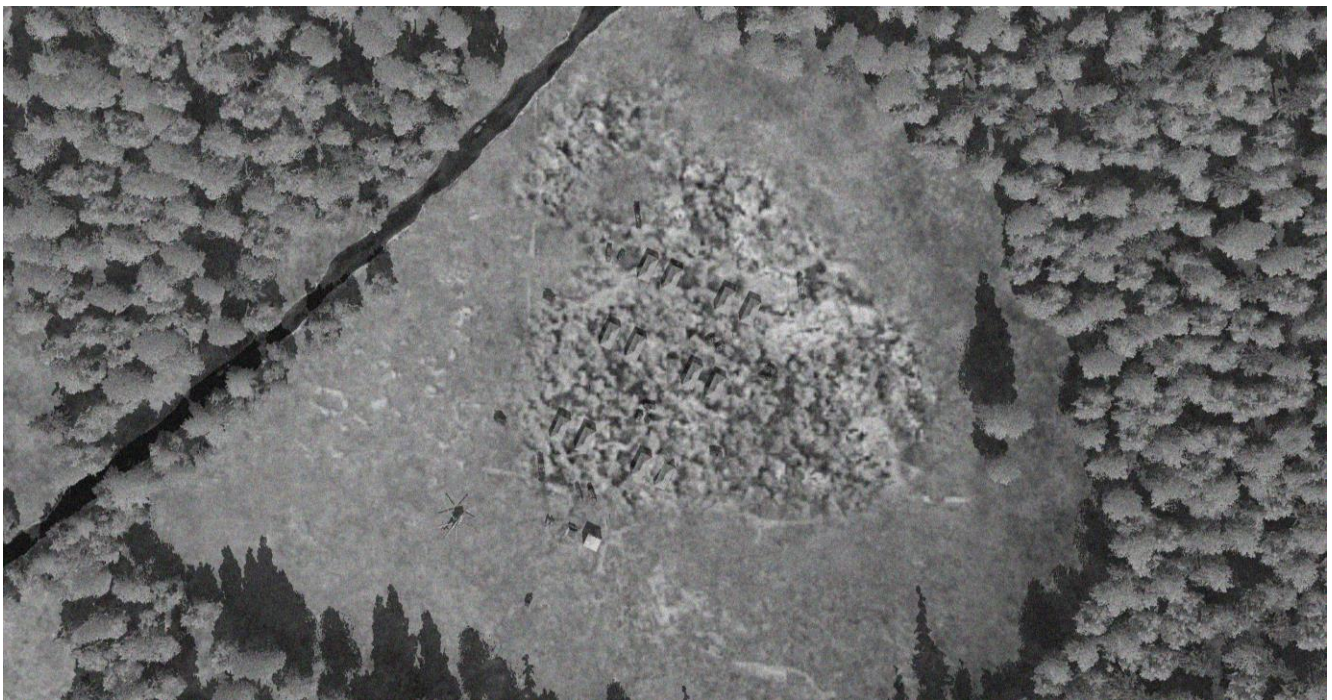
METAR URSS 011715Z 14704KT 9999 SKC 9/7 Q1009 NOSIG=

SUPPORT MISSION

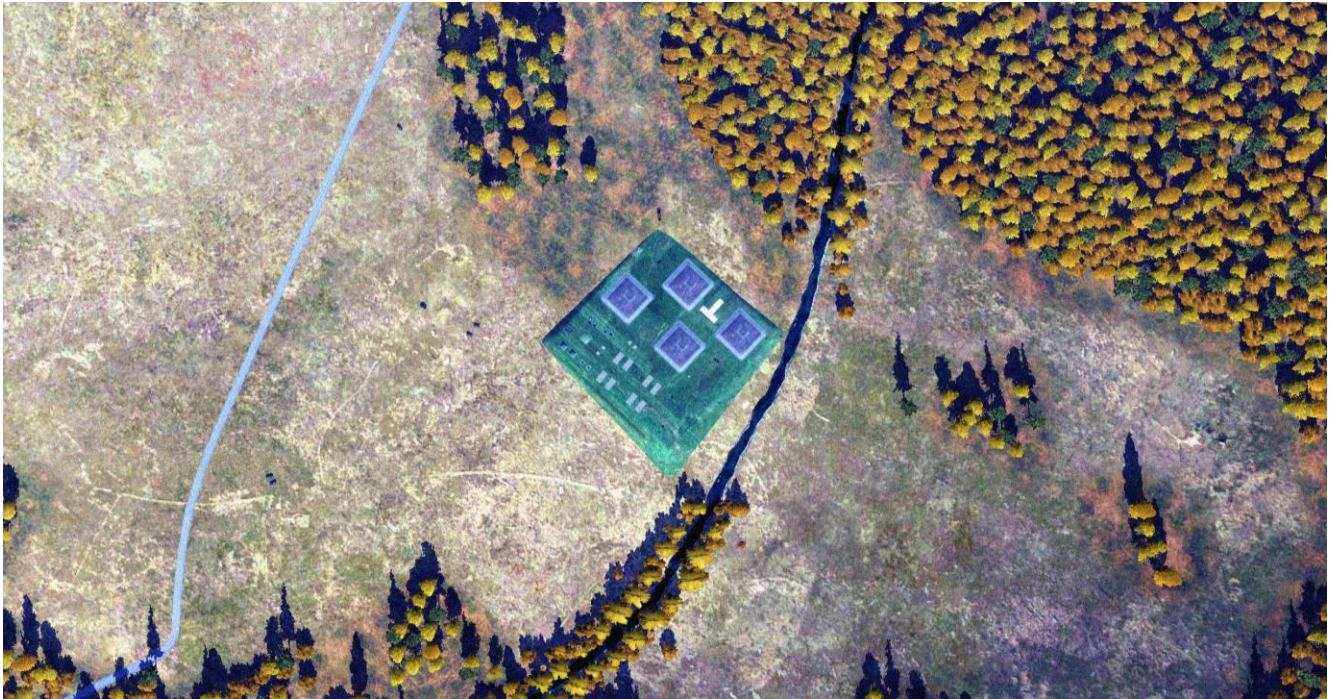
- Arco (KC-135) - 11X / V11 - FL120 - 330 kts GS
- Texaco (KC-130) - 12X / V12 - FL100 - 335 kts GS
- Shell (S-3B) - Urgences - 13X / V13 - FL060 - 300 kts GS
- Ivanka (IL-78M) - V14 - FL150 - 450 kts GS
- Melania (IL-78M) - V15 - FL160 - 450 kts GS
- Wizard (E-2D) - V07
- Magic (E-2D) - V08
- Overload (E-2D) - V09



ANNEXE I - Camp Alpha



ANNEXE II - Camp Bravo



ANNEXE III - Camp Charlie



ANNEXE IV - Convoi





## SITUATION BRIEFING

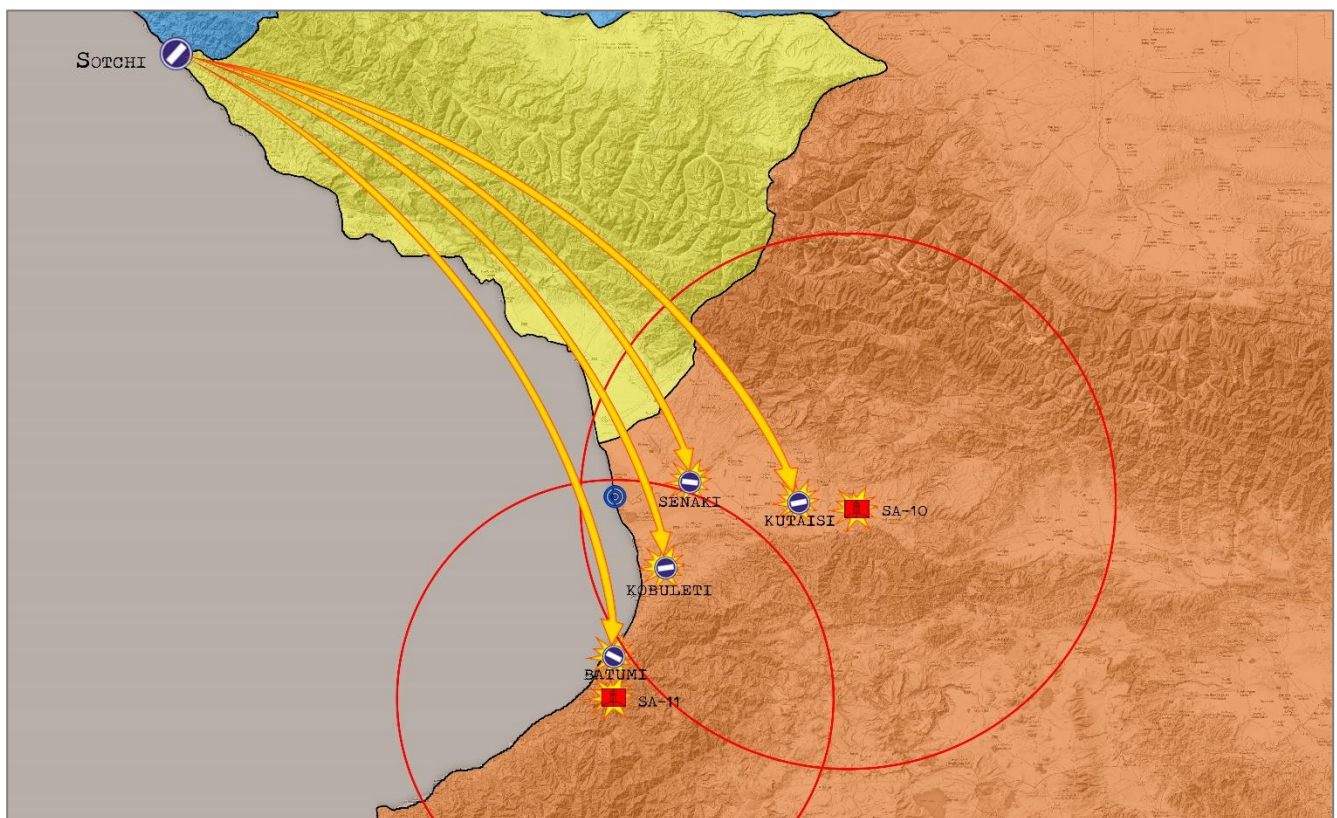
Les services de renseignements russes ont révélé des preuves irréfutables de l'intervention de l'Imberbie dans la révolte de la république autoproclamée d'Onscass. En fournissant renseignements et support logistique, l'Imberbie s'est mise dans le collimateur de l'OTAN. La Task Force 11 décide qu'il est temps d'en finir avec la dictature en place dans ce pays. Une opération éclairée pour neutraliser l'Imberbie est lancée : l'Opération "Savoulah coup".

## OBJECTIFS

- Obtenir la supériorité aérienne Ouest Imberbes
  - Annihiler la chasse
  - Endiguer les menaces SOL-AIR
- Détruire les bases militaires Ouest Imberbes
  - Kutaisi, Senaki, Kobuleti et Batumi
  - Pistes, Parkings, dépôts de carburant et dépôts de munition

## MENACES

- Nombreux J-11A, pilotes expérimentés
- SA-10 S300, SA-11 BUK, SA-15 TOR
- SA-9 Strela et Shilka sur les bases aériennes



## REMARQUES

Positions des objectifs :

Bull's : Pointe Est de l'île de Poti

- ALPHA - Site SA-10 : 097/26 - N42°10' E42°47'
- BRAVO - Site SA-11 : 175/42 - N41°30' E41°38'
- CHARLIE - SENAKI AFB : 075/18 - N42°14' E42°03'
- DELTA - KUTAISI AFB : 086/37 - N42°10' E42°29'

- ECHO - KOBULETI AFB : 144/19 - N41°56' E41°52'
- FOXTROT - BATUMI AFB : 178/35 - N41°36' E41°36'

METAR URSS 020530Z 05004KT 840 FG SCT104 20 Q1008 FBL TURB NOSIG=

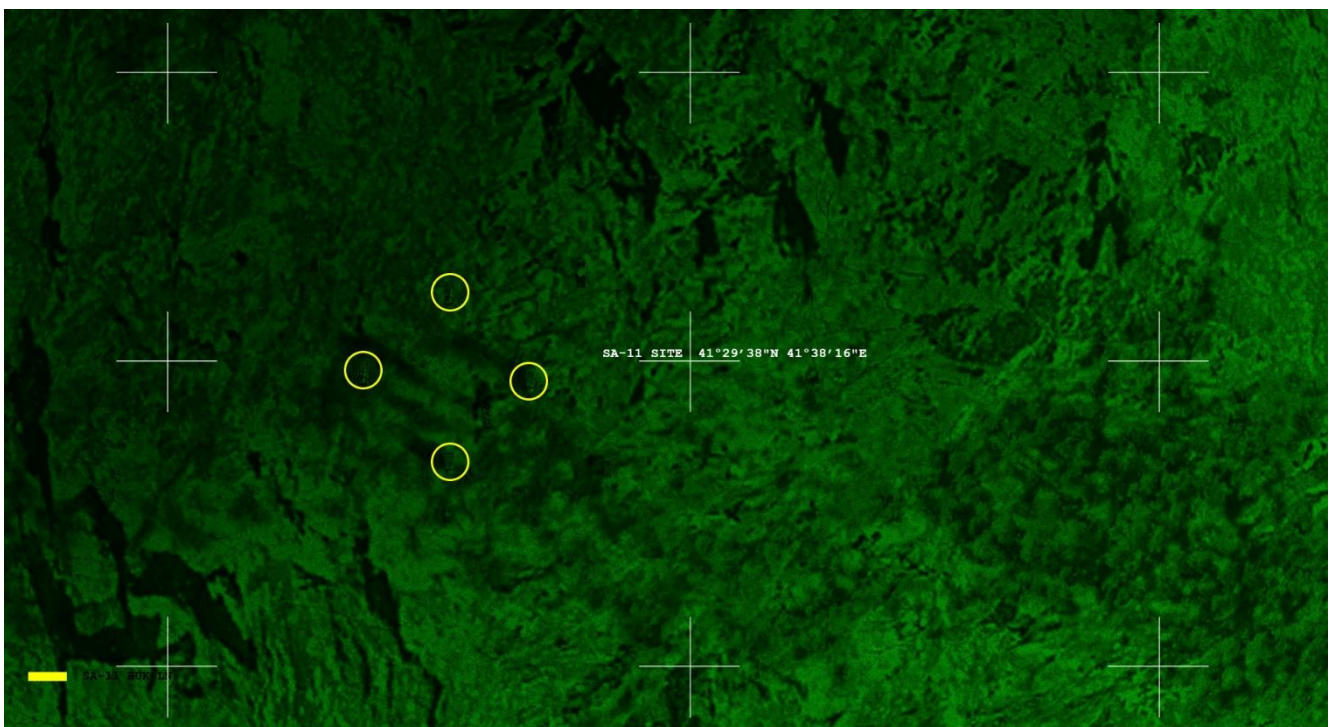
## SUPPORT MISSION

- Arco (KC-135) - 11X / V11 - FL150 - 330 kts GS
- Texaco (KC-130) - 12X / V12 - FL130 - 335 kts GS
- Shell (S-3B) - Urgences - 13X / V13 - FL060 - 300 kts GS
- Ivanka (IL-78M) - V14 - FL230 - 450 kts GS
- Melania (IL-78M) - V15 - FL240 - 450 kts GS

- Wizard (E-2D) - V07
- Magic (E-2D) - V08
- Overload (E-2D) - V09



ANNEXE I - ALPHA - Site SA-10



ANNEXE II - BRAVO - Site SA-11



ANNEXE III - CHARLIE - SENAKI AFB



ANNEXE IV - DELTA - KUTAISI AFB



ANNEXE V - ECHO - KOBULETI AFB



ANNEXE VI - FOXTROT - BATUMI AFB





**SITUATION BRIEFING**

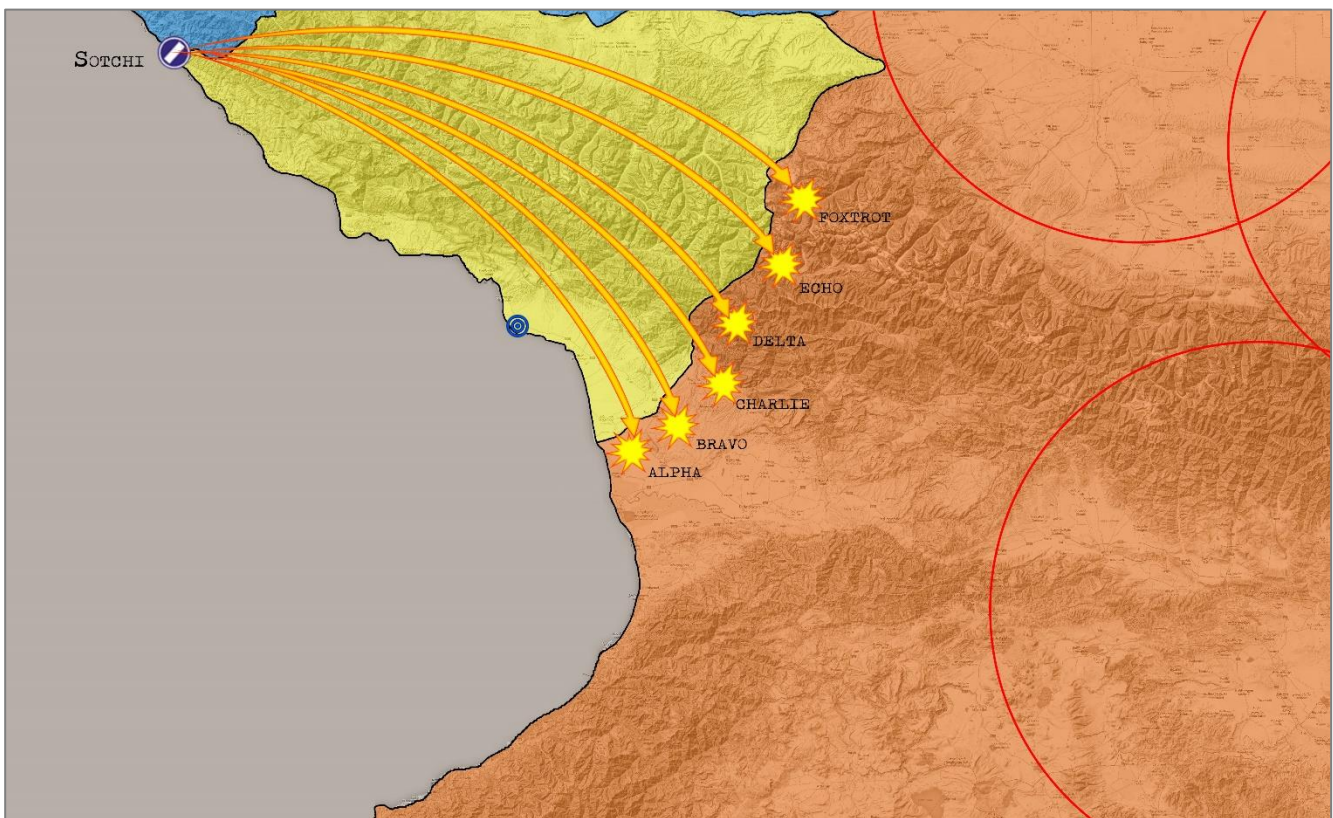
La chasse Ouest imberbe à subit de lourds dommages, plus aucune base n'est opérationnelle et la plupart des défenses sol-air ont été anéanties. La Fédération Unie d'Irsutie a fournie à la coalition la localisation de plusieurs sites d'artillerie imberbes menaçant directement le territoire Onscass et indirectement l'Irsutie elle-même. L'Irsutie insiste pour que la coalition intervienne et règle le problème. L'opération "Savoulah coup" entre dans sa phase 2.

**OBJECTIFS**

- Détruire les 6 sites d'artillerie le long de la rivière Patara Enguri
- Maintenir la supériorité aérienne

**MENACES**

- Une riposte aérienne est à prévoir, J-11A, pilotes expérimentés
- SA-10 S300, SA-8 OSA, Shilka



**REMARQUES**

Positions des objectifs :

Bull's : Seuil de piste 30 Sukhumi

- ALPHA - Artillerie : 137/36 - N42°22'57 E41°38.72
- BRAVO - Artillerie : 122/39 - N42°27'62 E41°50.08
- CHARLIE - Artillerie : 108/38 - N42°35'86 E41°56.70
- DELTA - Artillerie : 098/45 - N42°40'24 E42°07.23
- ECHO - Artillerie : 083/44 - N42°52'06 E42°08.08
- FOXTROT - Artillerie : 175/54 - N42°59'87 E42°20.71

METAR URSS 021100Z 12006KT 9999 SCT104 23 Q1008 RMK FBL TURB NOSIG=

**SUPPORT MISSION**

- Arco (KC-135) - 11X / V11 - FL150 - 330 kts GS
- Texaco (KC-130) - 12X / V12 - FL130 - 335 kts GS
- Shell (S-3B) - Urgences - 13X / V13 - FL060 - 300 kts GS
- Ivanka (IL-78M) - V14 - FL230 - 450 kts GS
- Melania (IL-78M) - V15 - FL240 - 450 kts GS
- Wizard (E-2D) - V07
- Magic (E-2D) - V08
- Overload (E-2D) - V09



ANNEXE I - ALPHA - Unique image de reco.  
avant que notre drone ne soit abattu



**SITUATION BRIEFING**

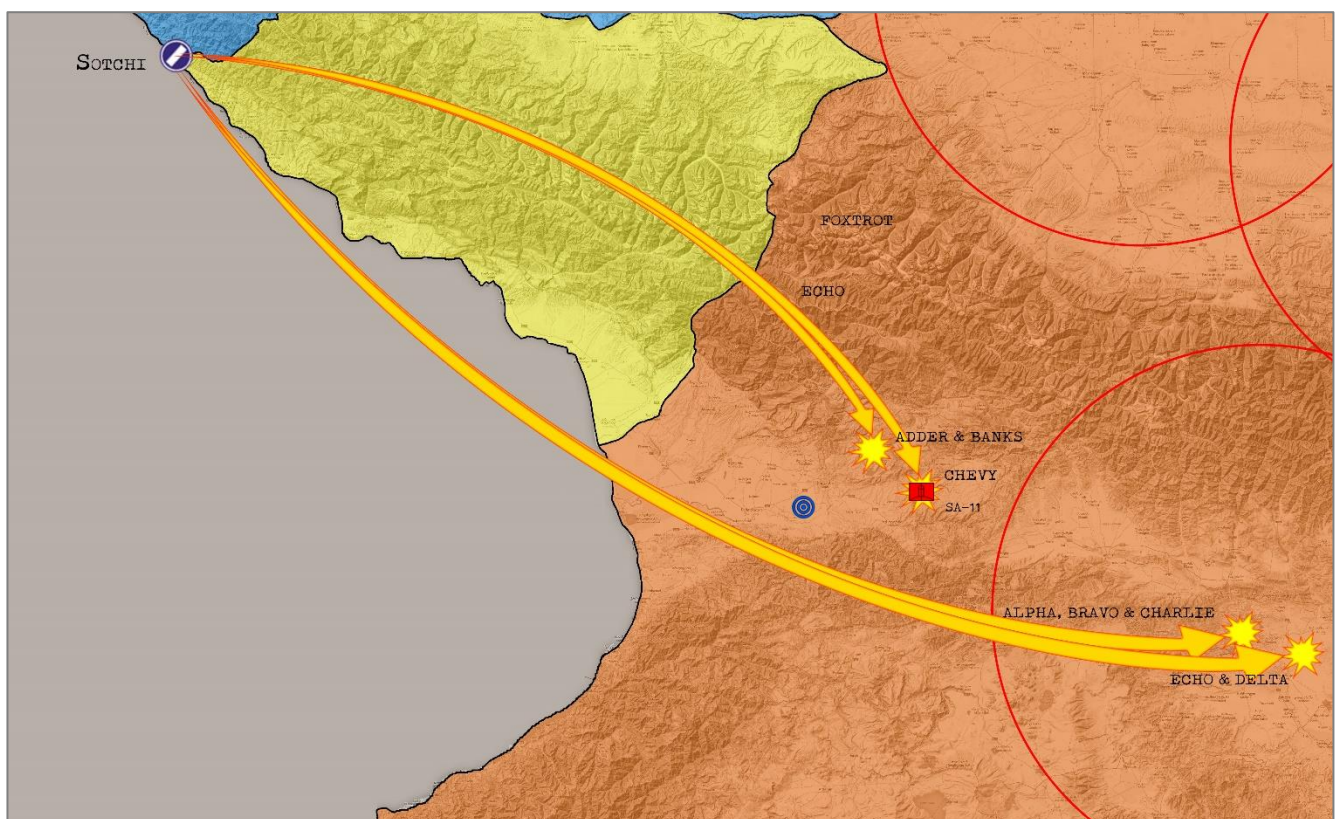
L'Ouest Imberbe est pacifié. Nos espions ont localisé Hadler, le dictateur, dans un stade de la capitale, Tbilissi, l'État-Major Imberbe, réuni dans un bâtiment administratif du centre-ville et le Centre de Commandement Ops (CCO). Pour nous permettre d'approcher Tbilissi, un groupe de rebelle, Head&Shoulders, tentera de saboter le SA-10 qui couvre la zone. Nous profiterons de l'agitation pour libérer les opposants politiques retenus otages à Ahalsopeli.

**OBJECTIFS**

1. Détruire l'EWR ENI
2. Maintenir la supériorité aérienne
3. Sauver les opposants politiques (régiments de blindés Nord et Est Ahalsopeli)
4. Deep Strike Tbilissi
  - a. Supprimer Hadler, l'État-Major et le CCO
  - b. Fermer Vaziani (Pistes et dépôts carbu./mun.)

**MENACES**

- Un sursaut de riposte aérienne pourrait venir du Nord
- Une riposte aérienne forte est à attendre à Tbilissi si nous nous faisons repérer trop tôt et que nous ne fermons pas la piste. De nombreux J-11A sont en alerte sur Vaziani.
- SA-10 S300, SA-11 Buk, SA-8 OSA, Shilka



**REMARQUES**

Positions des objectifs :

- ADDER - Blindés : 065/23 - 42°17'49"N 42°57'37"E
- BANKS - Blindés : 061/24 - 42°19'39"N 42°57'50"E
- CHEVY - EWR : 072/26 - N42°16.00 E43°02.25
- ALPHA - HADLER : IP 143/7.32 - N41°44.05 E44°46.90

Bull's : TACAN 44X de Kutaisi

- BRAVO - État-Maj. : IP 144/8.81 - N41°42.67 E44°47.62
- CHARLIE - CCO : IP 150/9.71 - N41°41.52 E44°47.10
- DELTA - Piste : IP 123/19.41 - N41°37.90 E45°01.45
- ECHO - Carbu/Mun. : IP 175/54 - N41°38.09 E45°02.02

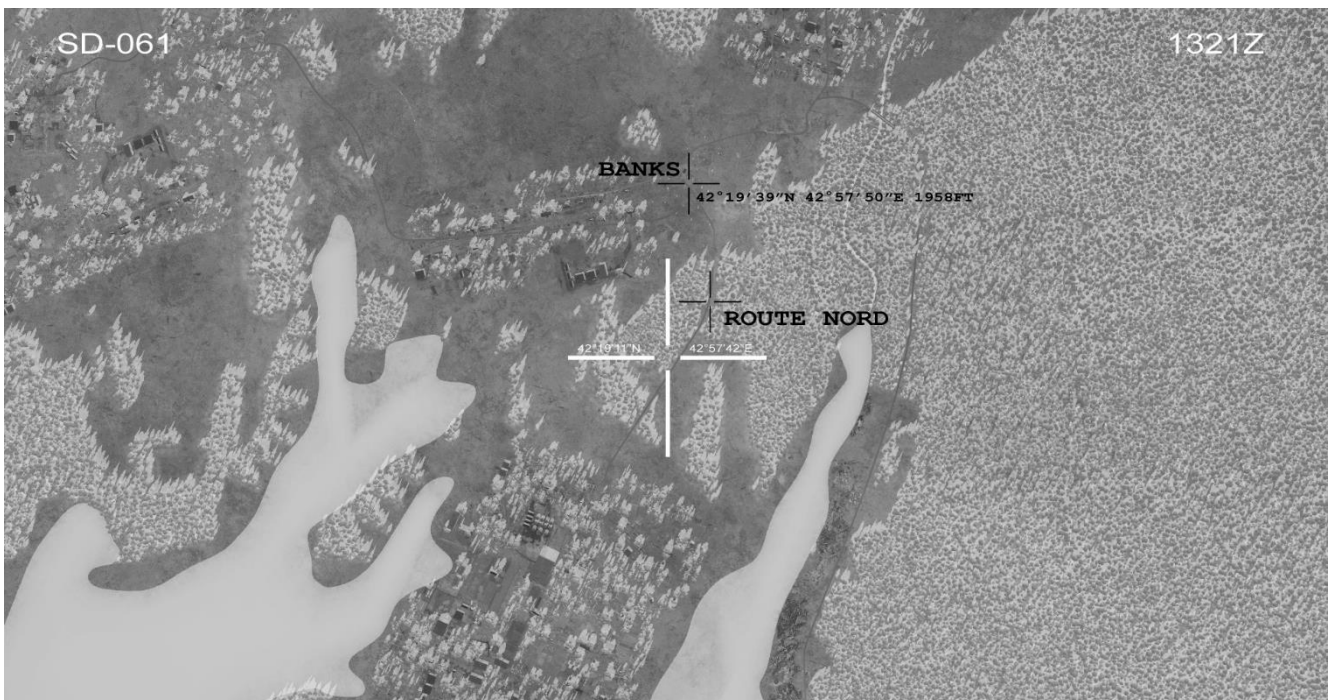
METAR URSS 021330Z 13007KT 9999 BKN104 24 Q1008 RMK FBL TURB NOSIG=

**SUPPORT MISSION**

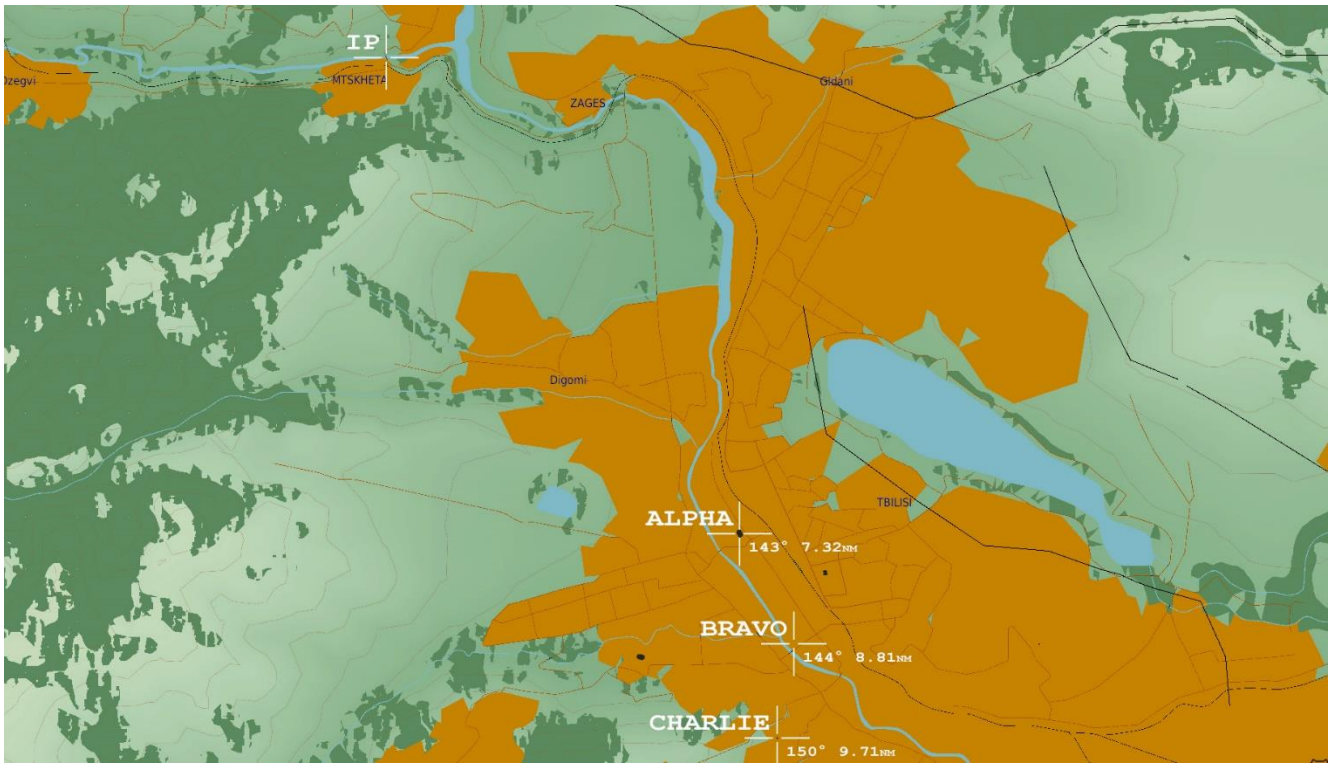
- Arco (KC-135) - 11X / V11 - FL150 - 330 kts GS
- Texaco (KC-130) - 12X / V12 - FL130 - 335 kts GS
- Shell (S-3B) - Urgences - 13X / V13 - FL060 - 300 kts GS
- Ivanka (IL-78M) - V14 - FL230 - 450 kts GS
- Melania (IL-78M) - V15 - FL240 - 450 kts GS
- Wizard (E-2D) - V07
- Magic (E-2D) - V08
- Overload (E-2D) - V09



ANNEXE I - ADDER - Colonne de blindé pont Est



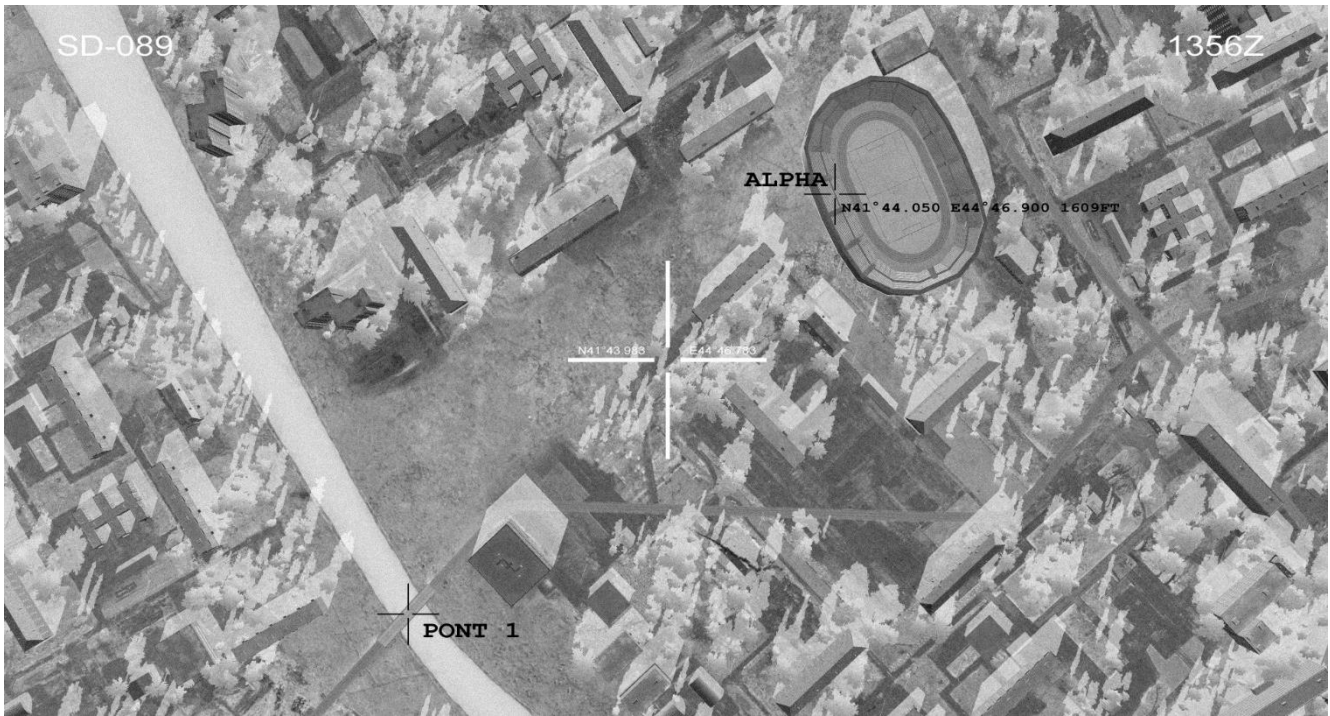
ANNEXE II - BANKS - Colonne de blindé route Nord



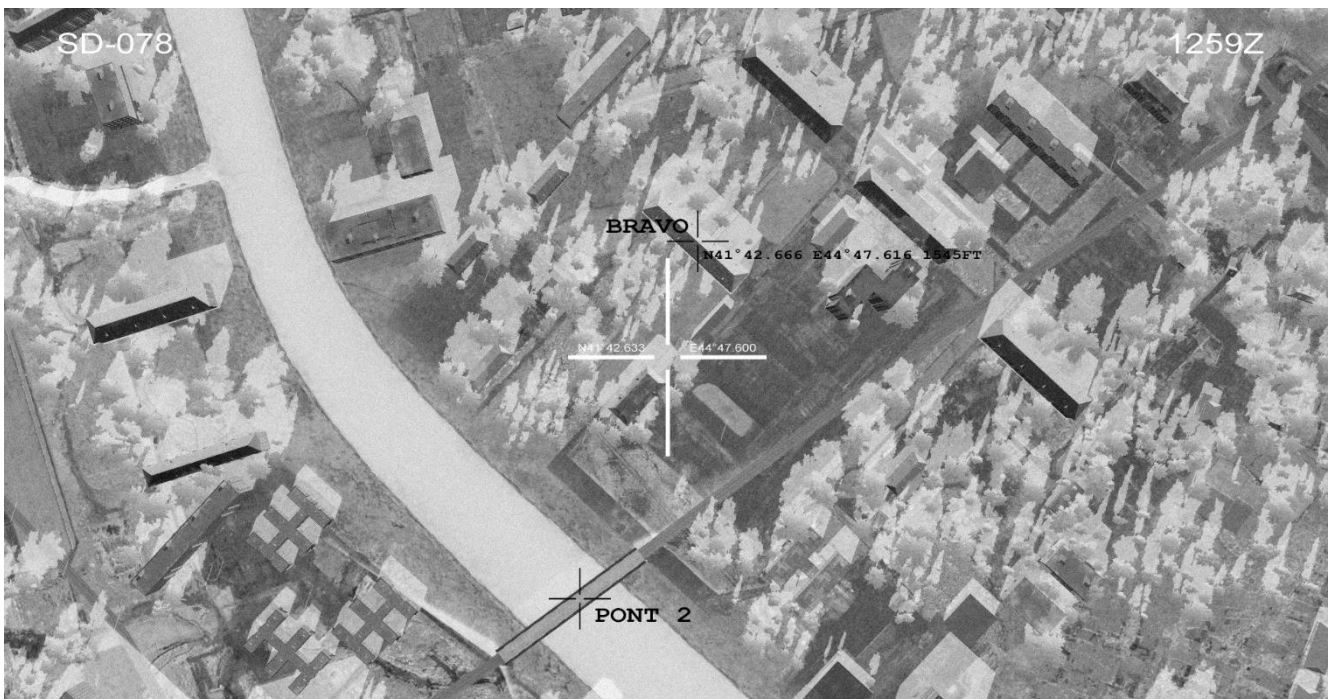
ANNEXE III - Deep Strike Tbilissi



ANNEXE IV - IP - Pont de MTSKHETA



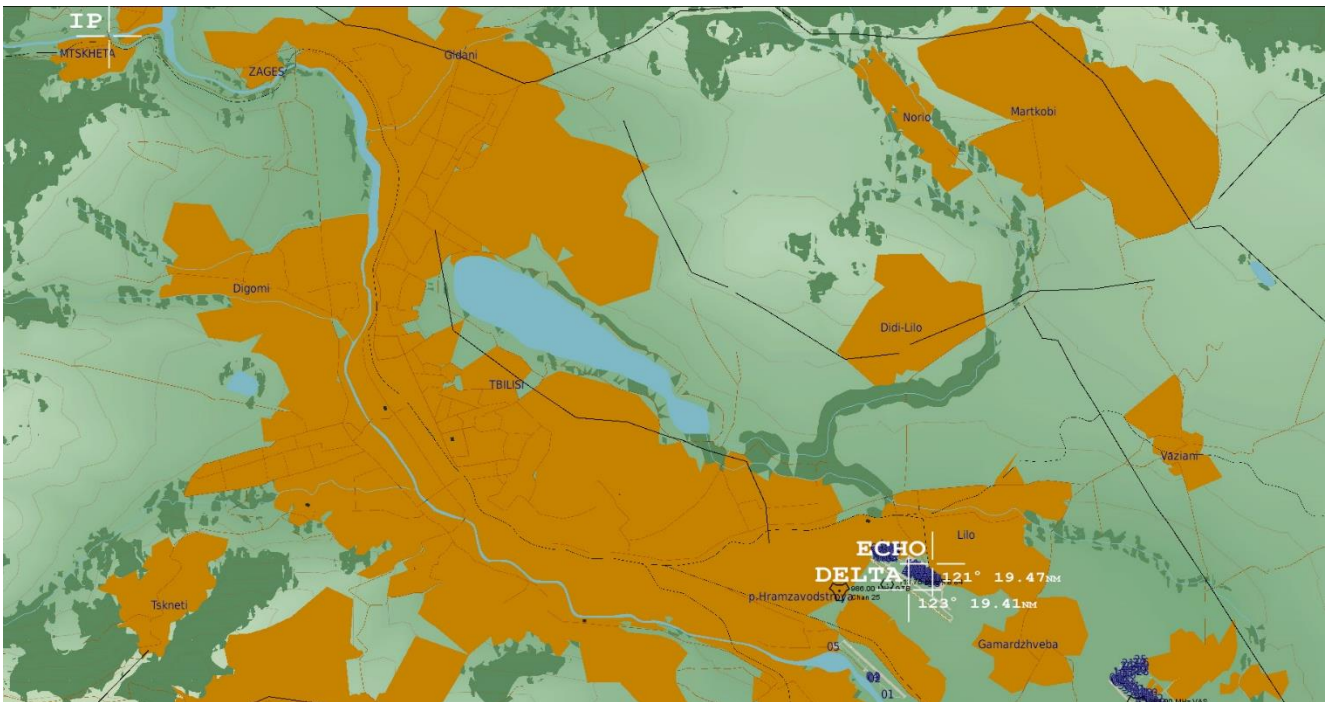
ANNEXE V - ALPHA - HADLER



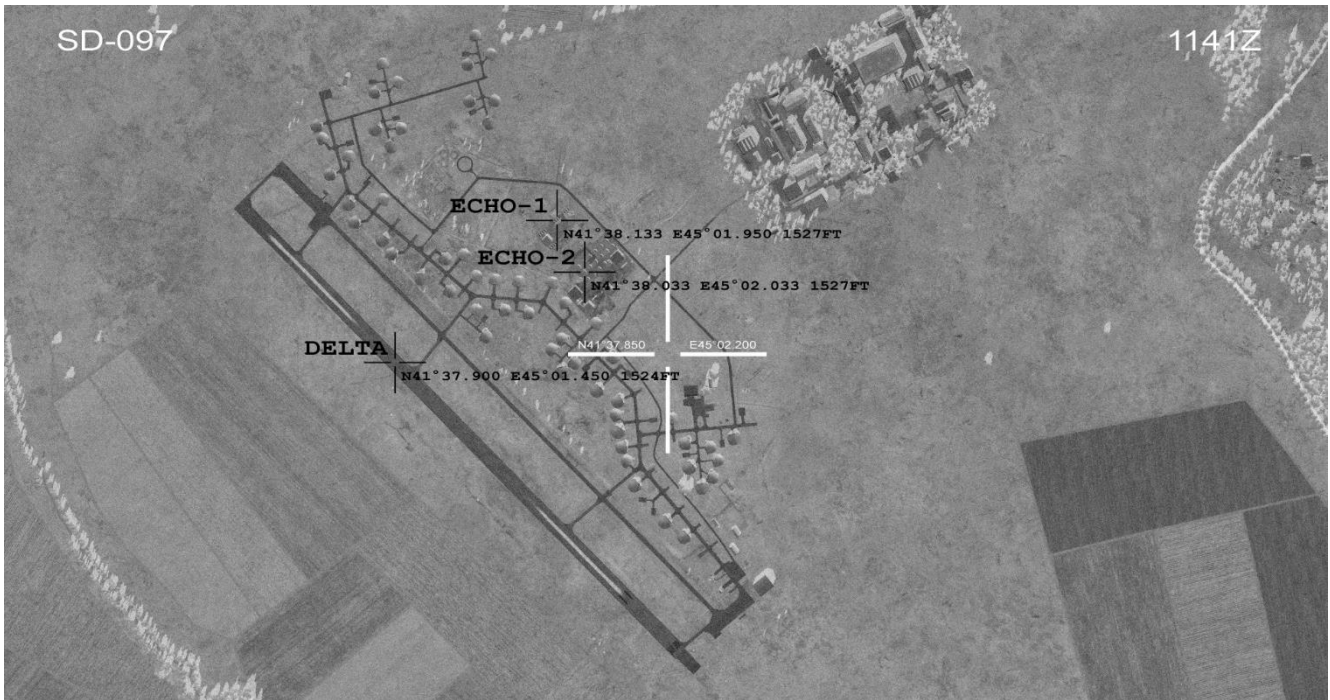
ANNEXE VI - BRAVO - État-Major



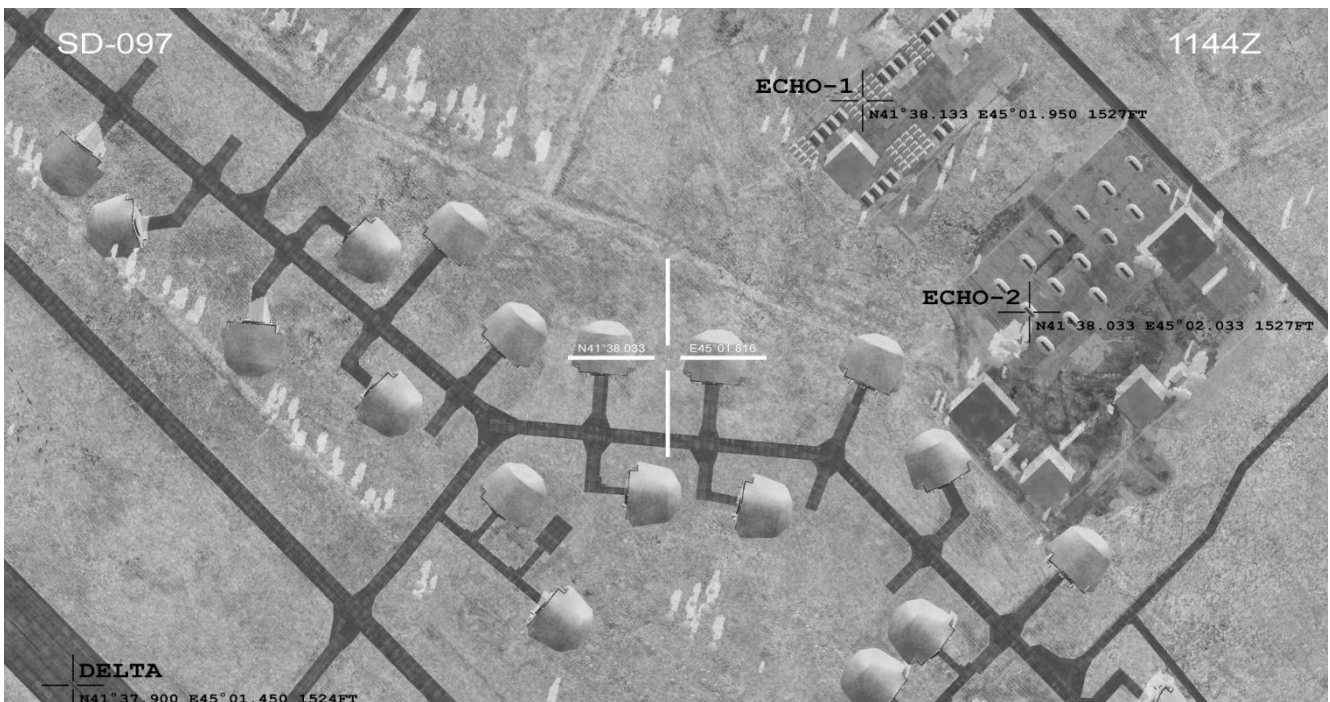
ANNEXE VII - CHARLIE - CCO



ANNEXE VIII - Deep Strike - Vaziani



ANNEXE IX - Vaziani



ANNEXE X - Zoom sur Vaziani





## SITUATION BRIEFING

C'est avec grand fracas que la coalition apprend la manipulation avérée de l'Irsutie pour dominer la région. Sans attendre, l'ONU condamne ce comportement, vote des représailles et reconnait la petite république d'Onscass. La Task Force 11 devra réduire à néant les capacités offensives des forces militaires Irsutes avant de pouvoir espérer qu'un gouvernement de transition soit mis en place. L'opération "Moumoute Storm" est déclenchée.

## OBJECTIFS

- Obtenir et maintenir la supériorité aérienne
- Fermeture de Maykop
  - Piste, poste de commandement, Antenne de comm.
  - EWR et dépôts de munitions/carburant
- Objectifs secondaires :
  - Site HAWK 2 - Sud Guelendjik
  - Maykop : parkings, FARP, Véhicules

## MENACES

- Chasse composée de F-15C et de F-15E
- MIM-23 Hawk et M163 Vulcan sur Maykop + troupes mécanisées et blindées



## REMARQUES

Positions des objectifs :

Bull's : Centre piste Maykop

- MAYKOP : 0/0 - 44°40'48"N 40°02'20"E

METAR URSS 030630Z 05002KT 0400 BKN040 M01/M02 Q1008 NOSIG=

## SUPPORT MISSION

- |  |                         |
|--|-------------------------|
| - Arco (KC-135) - 11X / V11 - FL120 - 330 kts GS           | - Wizard (E-2D) - V07   |
| - Texaco (KC-130) - 12X / V12 - FL100 - 335 kts GS         | - Magic (E-2D) - V08    |
| - Shell (S-3B) - Urgences - 13X / V13 - FL060 - 300 kts GS | - Overload (E-2D) - V09 |
| - Ivanka (IL-78M) - V14 - FL150 - 450 kts GS               |                         |
| - Melania (IL-78M) - V15 - FL160 - 450 kts GS              |                         |



ANNEXE I - Reco. Maykop



**SITUATION BRIEFING**

Les troupes Irsutes sont en déroute. Les rescapés se sont repliés à Krasnodar pour regrouper leurs forces. Le ciel Sud Irsute est aux mains de la coalition. L'OTAN décide de frapper fort à nouveau et de réduire les capacités pétrolières de l'Irsutie. Une attaque en règle du port de Novorossiisk se préparer.

**OBJECTIFS**

- Fermer le port et les plateformes pétrolières
- Fermer la piste de Novo
- Couler les navires à quai
- Couler le groupe naval en approche

**MENACES**

- Rares patrouilles de chasse
- M6 Linebacker et M163 Vulcan sur Novi + troupes mécanisées et blindées



**REMARQUES**

Positions des objectifs :

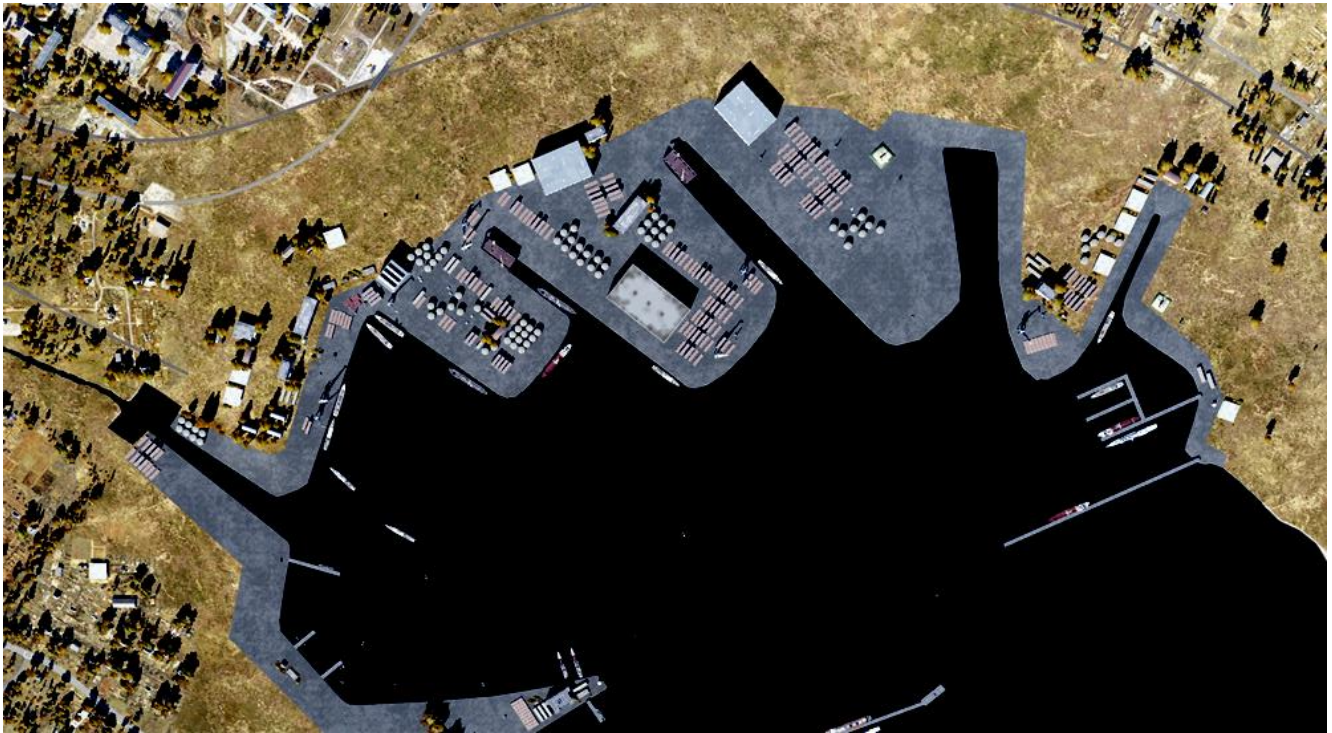
Bull's : Port de Novorossiisk

- NOVOROSSIISK : 0/0 - 44°43'57"N 37°47'27"E

METAR URSS 030630Z 05002KT 0400 BKN040 M01/M02 Q1008 NOSIG=

**SUPPORT MISSION**

- |  |                         |
|--|-------------------------|
| - Arco (KC-135) - 11X / V11 - FL120 - 330 kts GS           | - Wizard (E-2D) - V07   |
| - Texaco (KC-130) - 12X / V12 - FL100 - 335 kts GS         | - Magic (E-2D) - V08    |
| - Shell (S-3B) - Urgences - 13X / V13 - FL060 - 300 kts GS | - Overload (E-2D) - V09 |
| - Ivanka (IL-78M) - V14 - FL150 - 450 kts GS               |                         |
| - Melania (IL-78M) - V15 - FL160 - 450 kts GS              |                         |



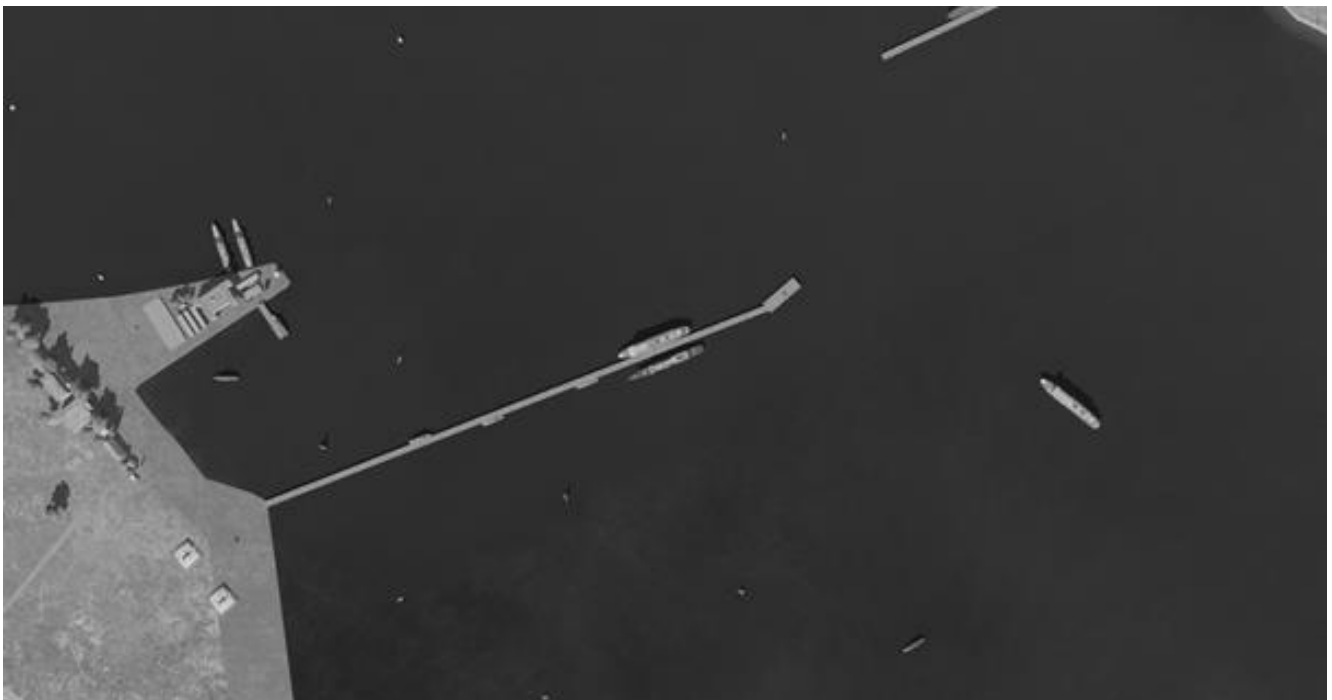
ANNEXE I - Reco. Port Novorossiisk



ANNEXE II - Complexe pétrolier



ANNEXE III - SCALP 1



ANNEXE IV - SCALP 2



ANNEXE V – SCALP 3



**SITUATION BRIEFING**

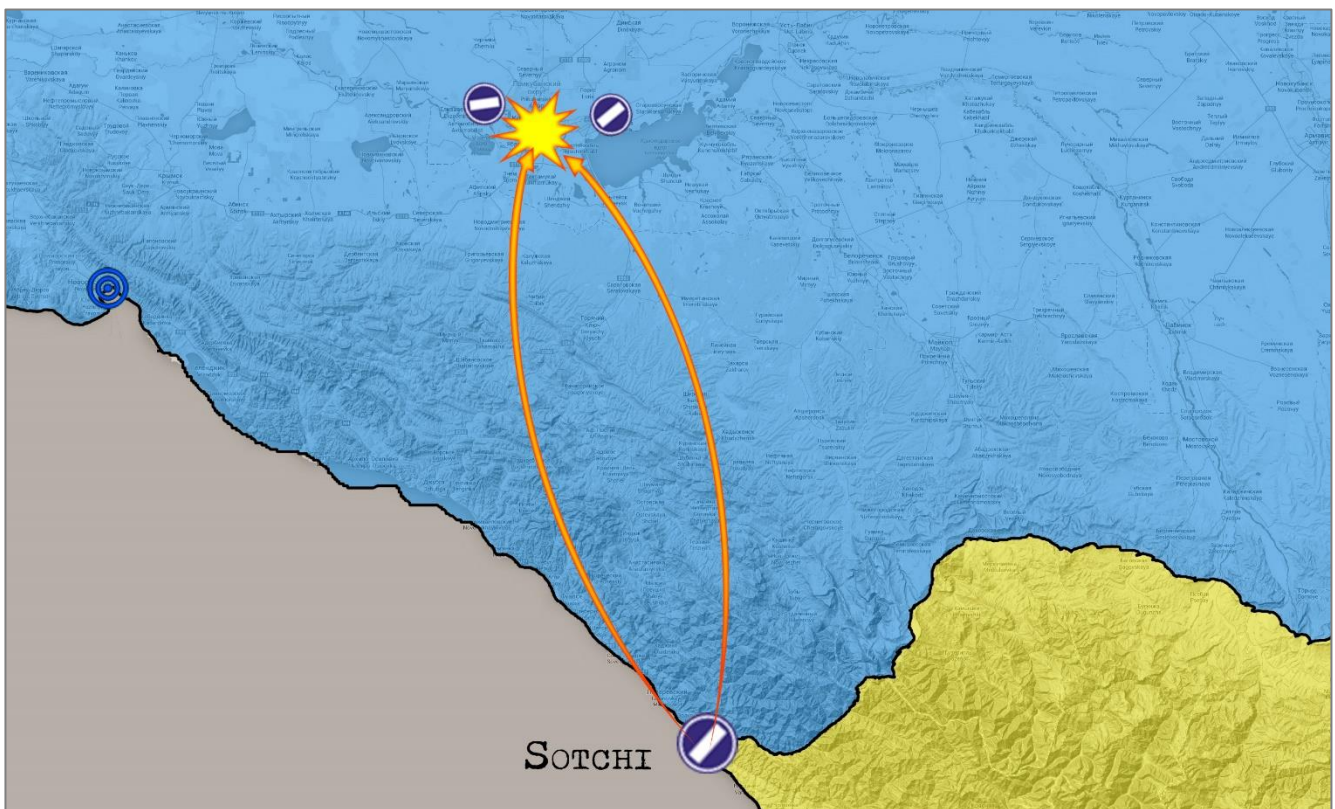
L'Irsutie est au bord du gouffre. Son armée est en déroute, son principal port de commerce est à feu et à sang. Dans un communiqué, son président refuse de se rendre et affirme qu'il continuera la lutte jusqu'à la mort. Nous allons accéder à sa requête et l'envoyer six pieds sous terre.

**OBJECTIFS**

- Détruire toutes les infrastructures du palais présidentiel
- Empêcher la fuite au Sud des membres complices de ce gouvernement en coupant les ponts de Krasnodar
- Empêcher la fuite au vers le stade de foot d'un convoi terrestre

**MENACES**

- Les derniers fanatiques, un groupe de F-15C prêt à tout.
- M6 Linebacker et M163 Vulcan + troupes mécanisées et blindées



**REMARQUES**

Positions des objectifs :

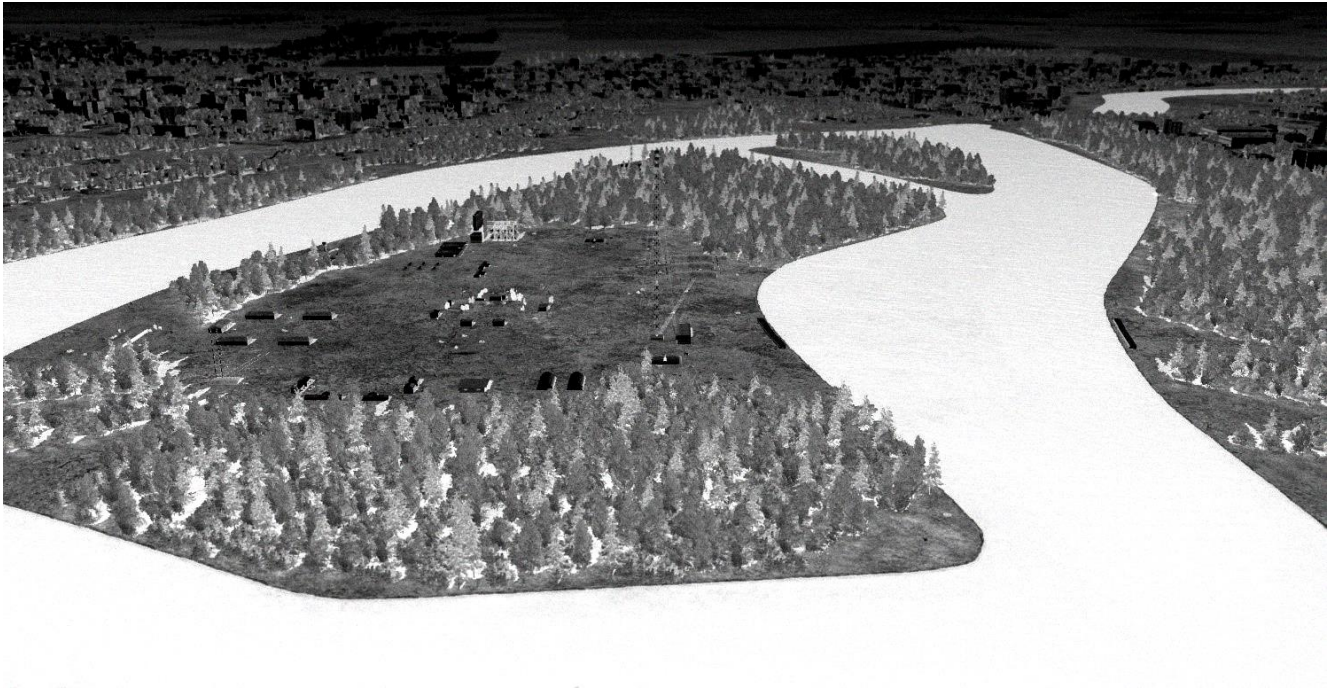
Bull's : Port de Novorossiirsk

- ALPHA - Résidence : 070/56 - 44°59'53"N 39°02'32"E
- BRAVO - Ponts 1 : 070/56 - 44°59'15"N 39°02'54"E
- BRAVO - Ponts 2 & 3 : 071/59 - 44°59'33"N 39°06'43"E
- CHARLIE - Départ convoi : 069/60 - 45°01'40"N 39°07'39"E

METAR URSS 030630Z 05002KT 0400 BKN040 M01/M02 Q1008 NOSIG=

**SUPPORT MISSION**

- Arco (KC-135) - 11X / V11 - FL120 - 330 kts GS
- Texaco (KC-130) - 12X / V12 - FL100 - 335 kts GS
- Shell (S-3B) - Urgences - 13X / V13 - FL060 - 300 kts GS
- Ivanka (IL-78M) - V14 - FL150 - 450 kts GS
- Melania (IL-78M) - V15 - FL160 - 450 kts GS
- Wizard (E-2D) - V07
- Magic (E-2D) - V08
- Overload (E-2D) - V09



ANNEXE I - ALPHA - Château Ghan



ANNEXE II - ALPHA - Château Ghan





ANNEXE III - BRAVO - Ponts



ANNEXE IV - CHARLIE - Convoi terrestre



## TASK FORCE 11



### SUPPORT MISSION

#### AAR – RAVITAILLEMENT EN VOL

Tous les ravitailleurs sont regroupés dans le même secteur, chacun évoluant dans son propre volume.

- **Arco (KC-135)** - 11X / V11 - 330 kts GS
- **Texaco (KC-130)** - 12X / V12 335 kts GS
- **Ivanka (IL-78M)** - V14 / FL150 - 450 kts GS
- **Melania (IL-78M)** - V15 - 450 kts GS
- **Shell (S-3B)** - Urgences - 13X / V13 300 kts GS

#### SDCA – SYSTEME DE DETECTION ET DE COMMANDEMENT AEROPORTE

- **Wizard (E-2D)** - V07
- **Magic (E-2D)** - V08
- **Overlord (E-2D)** - V09

#### PLAN DE COMM.

	Radio 1 - VICTOR			Radio 2 - Uniforme		
	DENOM	FREQ	REM	DENOM	FREQ	REM
1	ANTOINETTE	125.250	Sotchi - Sol	AMSTERDAM	227.100	
2	BÉNÉDICTE	122.300	Sotchi - Tour	BOGOTA	227.200	
3	CÉLESTINE	137.300	Sotchi - Approche	COPENHAGE	227.300	
4	DENISE	124.300	Autres terrains auto-info	DAMAS	233.100	
5	ÉLISABETH	125.300		EREVAN	233.200	
6	FRANCOISE	123.500		FREETOWN	233.300	
7	GENEVIÈVE	127.300	WIZARD - Transit	GIBRALTAR	229.100	
8	HERMIONE	118.250	MAGIC - Tactique A/A	HAVANA	229.200	
9	IRÈNE	119.500	OVERLORD - Tactique A/S	ISLAMABAD	229.300	
10	JUSTINE	120.750		JÉRUSALEM	310.100	
11	KATYA	138.400	Arco	KATMANDU	339.725	
12	LOUISE	134.500	Texaco	LISBONNE	225.100	
13	MARIE	136.400	Shell	MADAGASCAR	225.200	
14	NADINE	129.300	Ivanka	NASSAU	225.300	
15	ODILE	134.300	Melania	OTTAWA	315.100	
16	PIERETTE	132.200	GAN Approche	PRAGUE	269.100	
17	QUIANNA	138.300	Admiral Kuznetsov	KYOTO	269.200	
18	RACHEL	127.200	USS Tarawa	RIGA	257.100	
19	SUZANNE	140.200		SANTIAGO	248.250	
20	THÉRÈSE	121.500	EMERGENCY	TOKYO	243.00	EMERGENCY



## TASK FORCE 11



3rd Wing  
Escadre virtuelle de chasse

Direction de publication : Commandant Raiden

Directeur de projet : Lieutenant-Colonel Major Bug

Directeur du renseignement : Capitaine Aerdalis

Directeur des vols : Lieutenant Musis

Création 3rd-Wing.net | Edition - Novembre 2018