

# ENGAGED

# DEFENSIVE

Mission & briefing  
par RW-03 etcher  
pour la 3rd



## Table des matières

Engaged Defensive.....	1
Objectif.....	3
Durée.....	4
Forces en présence.....	5
Difficulté.....	6
Tableau organique.....	7
Fréquences.....	8
Base de départ & FARPs.....	9
Base de départ.....	9
Météo.....	10
Situation initiale.....	11
Mi8.....	11
Ka50.....	11
FAC.....	11
Déroulement: aperçu.....	12
Déroulement: en détail.....	13
Décollage et prise de position.....	13
Contenir l'avancée des troupes ennemies.....	13
Plan de vol.....	15
Images.....	16
Zone d'opération.....	16
Mineralnye (sol).....	17
Mineralnye (circuit).....	18
Aperçu de la situation tactique.....	19
Trivia.....	20
Critères de réussite ou d'échec.....	21
Réussite.....	21
Échec.....	21
Remarques.....	21
Paramètres imposés.....	22
Historique des versions.....	23
Crédits.....	25

## OBJECTIF

La ville de Pyatigorsk est sur le point d'être assiégée.

Votre rôle est d'enrayer l'assaut ennemi.

60 minutes.

# FORCES EN PRÉSENCE

Coalition bleue  
(nous)

Russie

Coalition rouge  
(ENI)

USA

*Tableau 1: Forces en présence*

## DIFFICULTÉ

Semi-aléatoire, adaptative, moyenne.



# TABLEAU ORGANIQUE

Collectif	Groupes	Callsign individuel	Callsign abrégé
REDWOLF 8 x Ka-50	REDWOLF 1 4 x Ka-50	REDWOLF 1 1	1 1
		REDWOLF 1 2	1 2
		REDWOLF 1 3	1 3
		REDWOLF 1 4	1 4
	REDWOLF 2 4 x Ka-50	REDWOLF 2 1	2 1
		REDWOLF 2 2	2 2
		REDWOLF 2 3	2 3
		REDWOLF 2 4	2 4
BOURDON 4 x Mi-8	BOURDON 3 1	3 1	
	BOURDON 3 2	3 2	
	BOURDON 3 3	3 3	
	BOURDON 3 4	3 4	
	OVERLORD 5 x MTLB		OVERLORD

Table 2: Tableau organique & fréquences

ATIS Mineralnye : 125.250 AM

TEAMSPEAK	
AUTO-INFO Mineralnye	310.1
REDWOLF 1	310.2
REDWOLF 2	310.3
BOURDON	310.4
OVERLORD	310

DATALINK	
REDWOLF 1	124.100
REDWOLF 2	124.200



# **BASE DE DÉPART & FARPs**

## Base de départ

Les REDWOLF et les BOURDONS partiront initialement de Mineralnye.

Deux FARPs sont présents autour de Pyatigorsk, un au NEE, un au NO, qui vous permettront d'effectuer rapidement la maintenance nécessaire. Il ne tient qu'à vous de les protéger ou pas durant la mission, la plus grande menace pour eux étant probablement l'artillerie ennemie.

Liens cliquables vers les images faisant référence :

[Mineralnye \(sol\)](#)

[Mineralnye \(circuit\)](#)

[Aperçu de la situation tactique](#)

## METEO (static)

Season	Winter	Precipitation	----
Date	18.09.2011	rel. Humidity	30%
Time	0708h local	Visibility Sea L.	10+ 6+
Clouds		Visibility T.O.C.	10+ 6+
Base:	3 000 m	Temperature	11 °C
Height:	2 000 m	Dew point	-6 °C
Top Of Cloud:	5 000 m	QNH	
Density:	4	hPa:	1037,25
Type:	SCT	mmHG:	778
Fog/Haze (Top)	----	inHG:	30,63

Wind	Direction	Speed	Beaufort	
Ground	094°	4 m/s	3 Bft	gentle breeze
2000 m	119°	8 m/s	5 Bft	fresh breeze
8000 m	150°	15 m/s	7 Bft	near gale

*Illustration 1: Météo*

URMM 121500Z 09408KT 9999 SCT087 11/M06 Q1037 NOSIG

## **SITUATION INITIALE**

### **Mi8**

Moteur : froid, 100% entretien

Fuel : 100%

Armement : nihil

### **Ka50**

Moteur : froid

Fuel : 100%

Armement : nihil

### **FAC**

Le FAC (JTAC en jeu) dispose de 5 véhicules MTLB, répartis sur les hauteurs autour de Pyatigorsk.

## **DÉROULEMENT: APERÇU**

1. Décollage et prise de position
2. Contenir l'avancée des troupes ennemies

## **DÉROULEMENT : EN DÉTAIL**

### **Décollage et prise de position**

Tout le monde part ensemble de Mineralnye. La répartition des forces et la mise à disposition d'appareil pour le FAC se feront suivant les décisions des chefs de patrouille.

### **Contenir l'avancée des troupes ennemies**

L'ennemi dispose de :

- blindés légers M2A2 Bradley
- artillerie M109 Paladin
- SAM M6 Linebackers
- Hélicoptères de transport CH47 Chinook
- Hélicoptères d'attaque AH64A Apache

Attendez-vous à ce que l'artillerie s'attaque et à la ville, et à nos positions avancées.

Les Chinooks sont certainement là pour déposer de l'infanterie aux abords de la ville, pour sécuriser un périmètre. Abattez-les avant.

L'ennemi utilisera probablement ses Apaches pour effectuer des « Sweeps » de la zone au fur et à mesure de son avancée. Ils seront, avec les Linebackers, la plus grosse menace pour nos hélicoptères.

Le rôle du contrôleur au sol (OVERLORD) sera de tenter de repérer les unités ennemies qui avanceront sur la ville, d'établir et de maintenir une image de la zone, d'établir les priorités quant au traitement, et de dispatcher les cibles aux différents groupes.

OVERLORD sera tout seul et aura beaucoup de travail ; de l'autonomie et des communications claires de la part des hélicoptères permettront de ne pas inutilement lui en ajouter.

## PLAN DE VOL

Aucun plan de vol prédéfini.

Les différents groupes d'hélicoptères agiront de leur propre chef, ou se mettront à disposition du FAC.

BULLSEYE : 44°02'38N 043°02'53E, sur la ville de Pyatigorsk.

FARP KAPEL : 44°03'39N 043°08'18E, BULLS 69°/7,6km.

FARP KALITKA : 44°06'46N 042°57'19E, BULLS 309°/10,7km

Points pré-enregistrés dans le PVI-800

1	FARP Kapel (EST)
2	FARP Kalitka (OUEST)
3	FACs
4	
5	
6	
7	

*Tableau 3: Points pré-enregistrés dans le PVI-800*

## Zone d'opération



*Illustration 2: Zone d'opération*



# Mineralnye (sol)

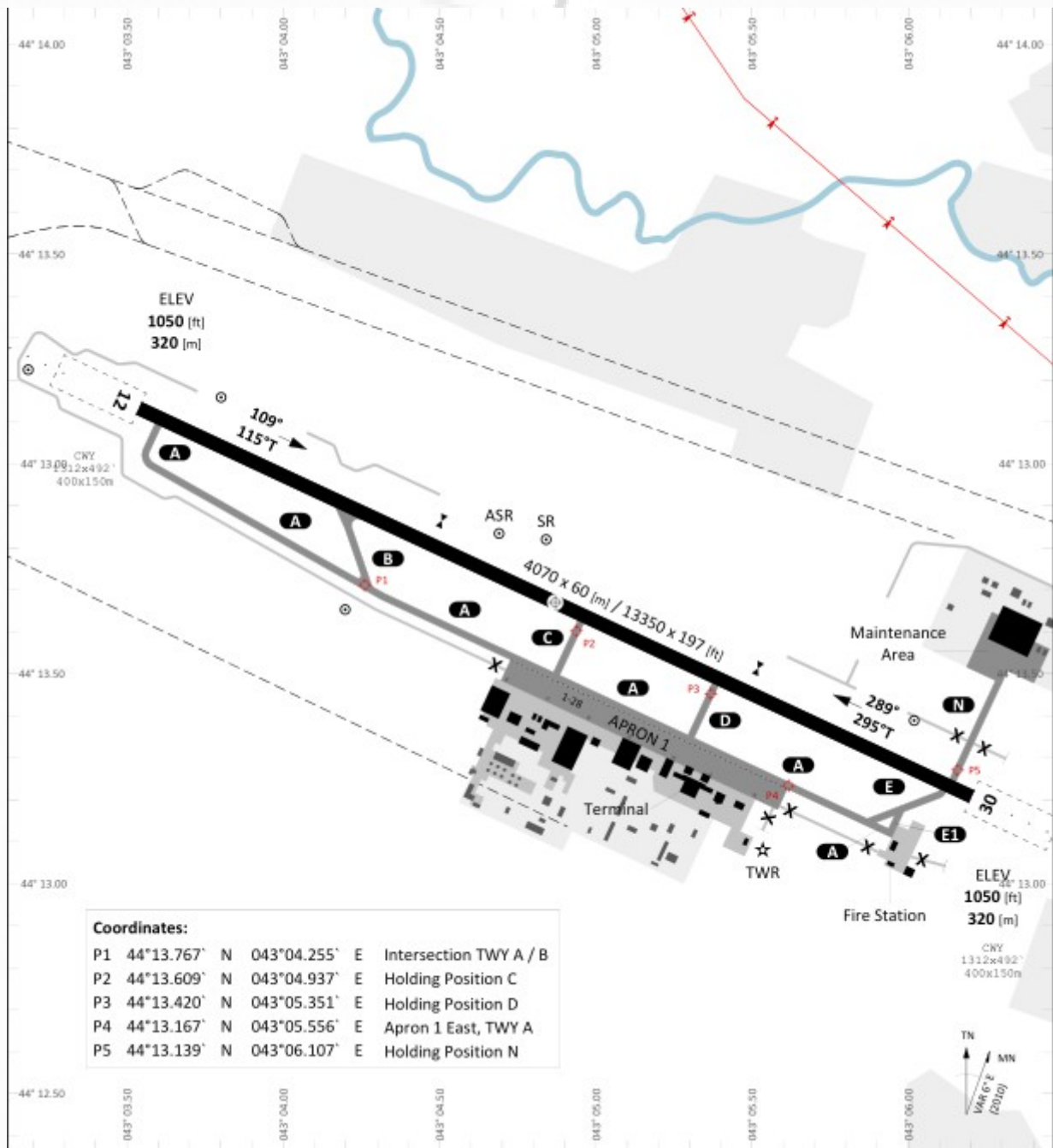


Illustration 3: Mineralnye (sol)

# Mineralnye (circuit)

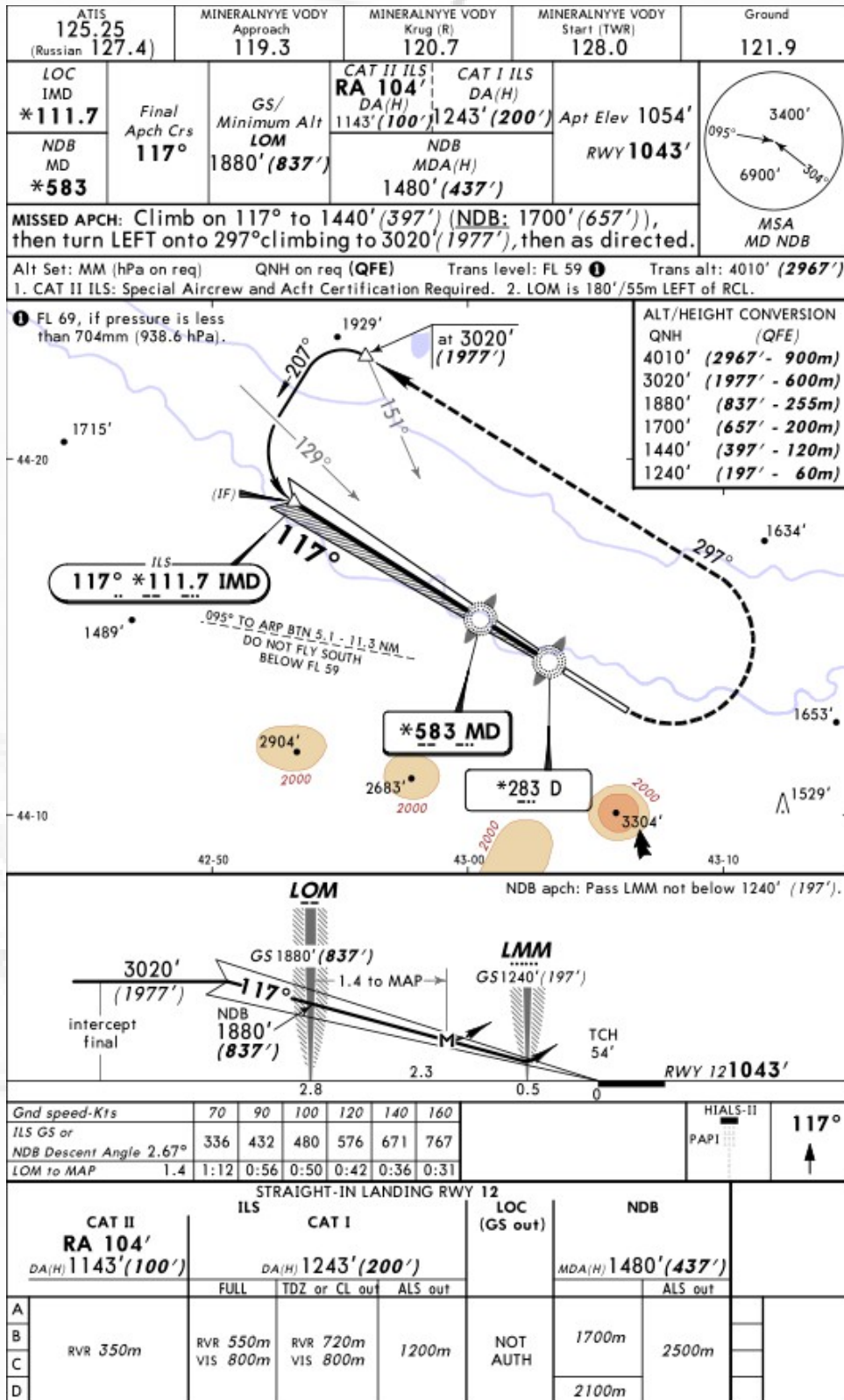


Illustration 4: Mineralnye (circuit)

## Aperçu de la situation tactique

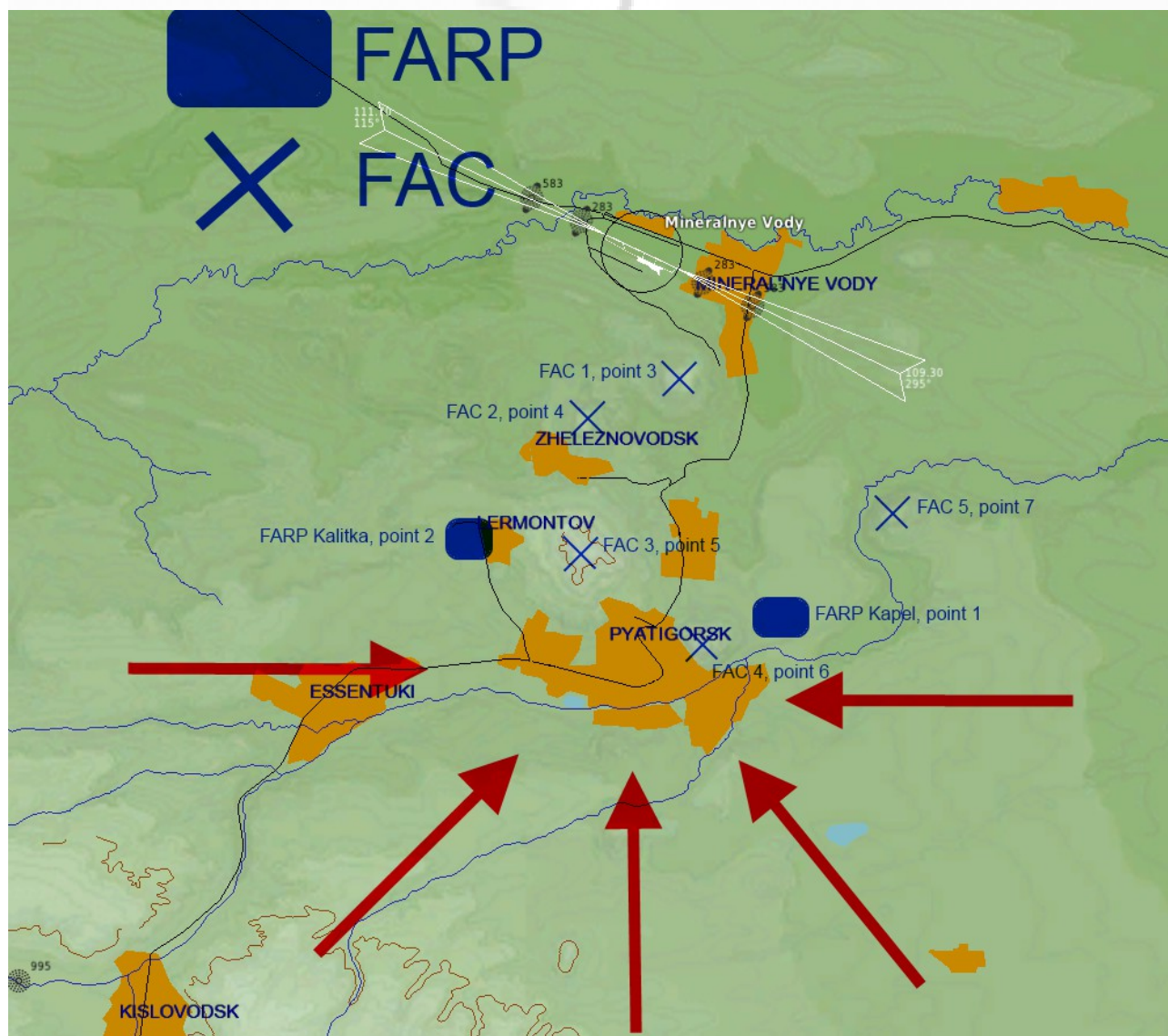


Illustration 5: Aperçu de la situation tactique

## TRIVIA

Minimum absolu pour voler la mission : 2 x Ka-50 ou Mi-8

Minimum recommandé : 2 x Ka-50 ou Mi-8 + 1 x FAC

Maximum : 4 x Mi8 + 8 x Ka50 + 12 x FAC

La mission se comporte de façon semi-aléatoire: l'opposition ne sera pas identique à chaque fois.

Les FACs ne sont pas contrôlés par l'IA. Si personne ne souhaite jouer FAC, ils peuvent être simplement ignorés pendant toute la mission.

## CRITÈRES DE RÉUSSITE OU D'ÉCHEC

### Réussite

La mission sera réussie si une l'assaut sur Pyatigorsk est stoppé. La quantité de troupes ennemies à défaire dépendra du nombre de pilotes présents.

### Échec

La mission sera un échec si un certain nombre d'unités ennemies occupent la ville de Pyatigorsk pendant un certain temps.

Le nombre et la durée sont dépendants du nombre de pilotes présents.

### Remarques

Les unités FAC sont en mode « invisible », ce qui signifie qu'elles ne se feront pas tirer dessus par les unités ennemies. J'utilise ce mécanisme pour éviter que le groupe ne finisse aveugle, et par fainéantise =). Merci de ne pas en abuser, sinon je vais devoir écrire du script ...

## PARAMÈTRES IMPOSÉS

Permit crash recovery	OFF
External views	ON
F10 view options	ALLIES ONLY (pour le FAC)
Padlock	OFF
Unlimited fuel	OFF
Unlimited weapons	OFF
Radio assist	OFF
Immortal	OFF
Labels	OFF
Easy flight	OFF
Easy avionics	OFF
Easy comms	OFF
CIV TRAFFIC	OFF
G-EFFECTS	SIMULATION
BIRD %	0

*Table 4: Paramètres imposés*

# HISTORIQUE DES VERSIONS

Version DCS	Build	Version mission	Révision briefing	Commentaires
1.2.7	23803	RC1	21	Première release candidate

*Table 5: Historique des versions*

## **Index des images**

Météo.....	10
Zone d'opération.....	16
Mineralnye (sol).....	17
Mineralnye (circuit).....	18
Aperçu de la situation tactique.....	19

## **Index des tables**

Forces en présence.....	5
Tableau organique & fréquences.....	7
Points pré-enregistrés dans le PVI-800.....	15
Paramètres imposés.....	22
Historique des versions.....	23



## CRÉDITS

### Images :

- L'aviation canadienne pour l'image d'introduction et l'image de fond du briefing
- Galevski de la 3<sup>rd</sup> pour les images de reconnaissance tirée de l'encyclopédie
- Jeppesen & Aries Wing pour les cartes de URMM

### Logiciels :

- Audacity (Dominic Mazzoni)
- OpenOffice (Apache)
- Paint.NET (dotPDN LLC)
- SnapCrab (Fenrir)
- DCS Flight Planning (Aries Wing)