



Mission Opérationnelle

CONFIDENTIAL

French Guest

- 12th Fighter squadron -



Mission File

Summary

Situational.Intelligence.....	3
Objectives.....	5
Routes.....	6
Frequencies.....	8
Observations.....	9

Revisions

Version	Description
1.0	Version initiale

Situational Intelligence



source: raad-charity.org

L'Azerbaïdjan a connu il y a 3 semaines un grave tremblement de terre d'une magnitude de 8 sur l'échelle de Richter. La communauté internationale a immédiatement apporté son aide, notamment la France avec l'envoi d'une brigade cynophile de pompiers. Les opérations de recherche sont actuellement terminées, et l'Hercule C-130 s'apprete à rentrer en France.



source: fightercontrol.co.uk

Le C-130 quittera l'aéroport international de Baku (Azerbaïdjan) à 14h00 loc. demain à destination du Sud de la France, traversera la Mer Noire

avant de rejoindre la Roumanie, Serbie, Croatie puis le Nord de l'Italie. Une panne imprévue sur l'un des 3 Mirages 2000-5 qui avaient escorté l'appareil lors du trajet aller empêche le retour sous escorte française du C-130. Après discussions, la France a trouvé un arrangement pour rapatrier son C-130 sous escorte étrangère, permettant de différer le retour de ses 3 chasseurs.

Les forces aériennes Ukrainiennes seront chargées de l'escorte de l'avion Français sur le territoire Géorgien, avec l'appui des troupes Américaines stationnées en Géorgie. Les 2 mirages 2000-5 opérationnels conduiront le C-130 hors d'Azerbaïdjan afin de confier son escorte aux chasseurs Ukrainiens. Ceux-ci feront route jusqu'aux côtes Roumaines, où des Eurofighter Typhoon de la Luftwaffe escorteront l'appareil jusqu'aux portes de l'Italie. Un refueling du C-130 est prévu au-dessus du sol Roumain.

Les relations particulièrement tendues entre la France et la Turquie rendent l'opération sensible, suite notamment aux heurts près de l'Ambassade de Turquie à Paris qui ont fait deux morts chez les manifestants venus revendiquer le droit de la Turquie à l'entrée dans l'Europe. Le président Turc a proféré des menaces dans la presse nationale et a promis que ces morts seraient vengés. Nous devons donc nous attendre à une démonstration de force turque à minima.

Objectives

Close Escorte du C-130 Hercule

Phase 1

- Merge avec le C-130 (call-sign: *MANGUSTA*) au relevement 95° - 95 km/51 NM de UG27 - VAZIANI
- 2 Mirages 2000-5 (call-sign: *BLUE-SWALLOW*) en close-escorte

Phase 2

- Escorte sur le territoire, altitude de sécurité: 4000 m/13123 ft
- Eviter le survol des villes

Phase 3

- Transférer l'escorte aux chasseurs Su-27 (call-sign: *YELLOW-BEAR*) au relevement 290° - 270 km/146 NM de URSS - SOCHI - ADLER

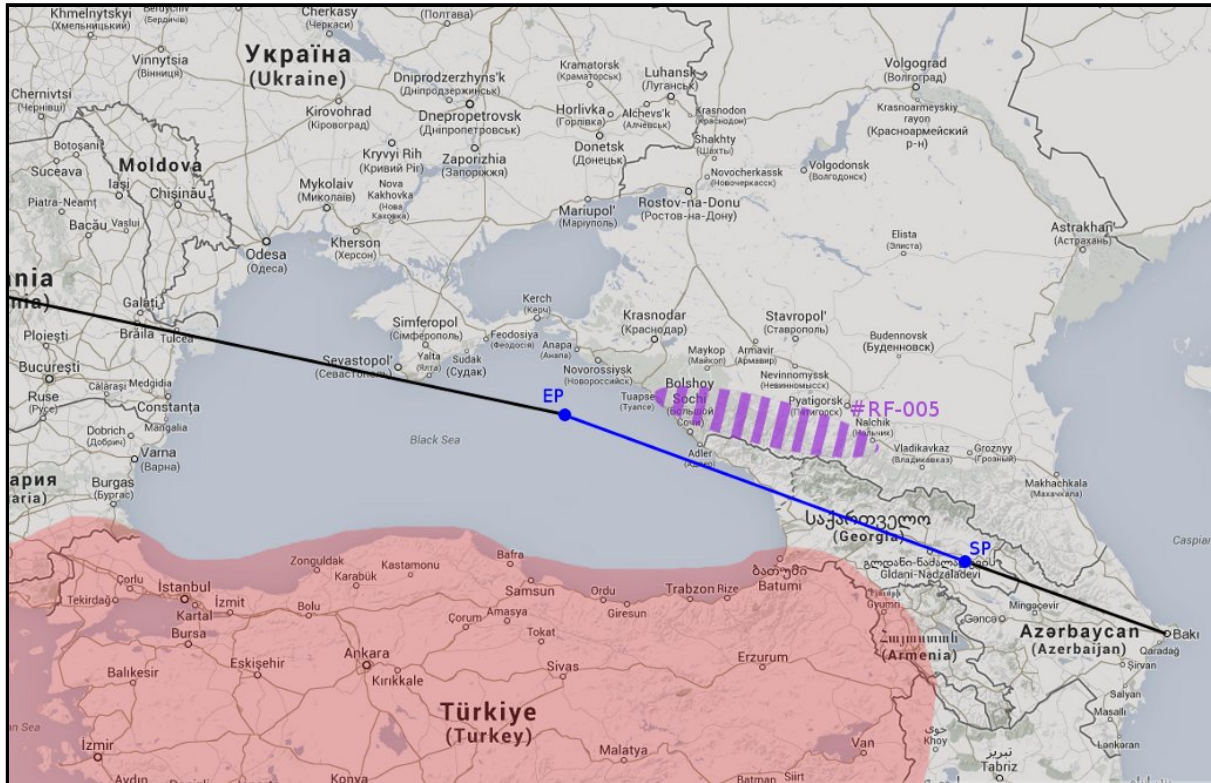
GAI ou CAP ou Lose Escorte

- des F-15C américains stationnés sur Senaki seront prêts a intervenir si le déroulement de la situation l'exige.
- Libre au 12th d'organiser la manoeuvre: GAI, CAP, ou lose escorte sont toutes acceptables.

Patrouilles: Assignation

CALL-SIGN	AERONEFS	MISSION
KNIFE-ALPHA	. x F-15C	SUPAERO
REQUIN	. x Su-33	ESCORT
KODIAK	. x Su-27	ESCORT

Routes



Patrouilles: plans de vol

CALL-SIGN	DPT	RTN	Mission
KNIFE-ALPHA	UGKS - SENAKI - KOLKHI	UGKS - SENAKI - KOLKHI	leader decision
REQUIN	UG27 - VAZIANI	UG27 - VAZIANI	Start-Point: 95° - 95 km/51 NM à 15h25 loc. End-Point: 290° - 270 km/146 NM
KODIAK	UG27 - VAZIANI	UG27 - VAZIANI	Start-Point: 95° - 95 km/51 NM à 15h25 loc. End-Point: 290° - 270 km/146 NM

- début de mission: 15h00
- BULLS-EYE: 42.259525,42.697563

Refueling



source: warfare.be

2 Tankers (1 Ukrainien - 1 Américain) seront en attente avec leur escorte en zone #RF-005

Météo

- Visibilité: > 8 km/4 NM
- Couverture Nuageuse: 3/8
- Plafond: 2800m
- Épaisseur: 300m
- Vent faible du 220°
- Température: 11°
- lever: 07h 14m 27s loc.
- coucher: 19h 01m 00s loc.

Frequencies

FREQ (MHz)	USAGE
330.1	ESCORT REQUIN
310.2	ESCORT KODIAK
330.3	GAI KNIFE-ALPHA
330.4	AUTO-INFO UGKS - SENAKI - KOLKHI
330.5	AUTO-INFO UG27 - VAZIANI

Observations

Les communications avec les aéronefs du dispositif seront réalisées avec le menu F-10.

BLUE-SWALLOW:

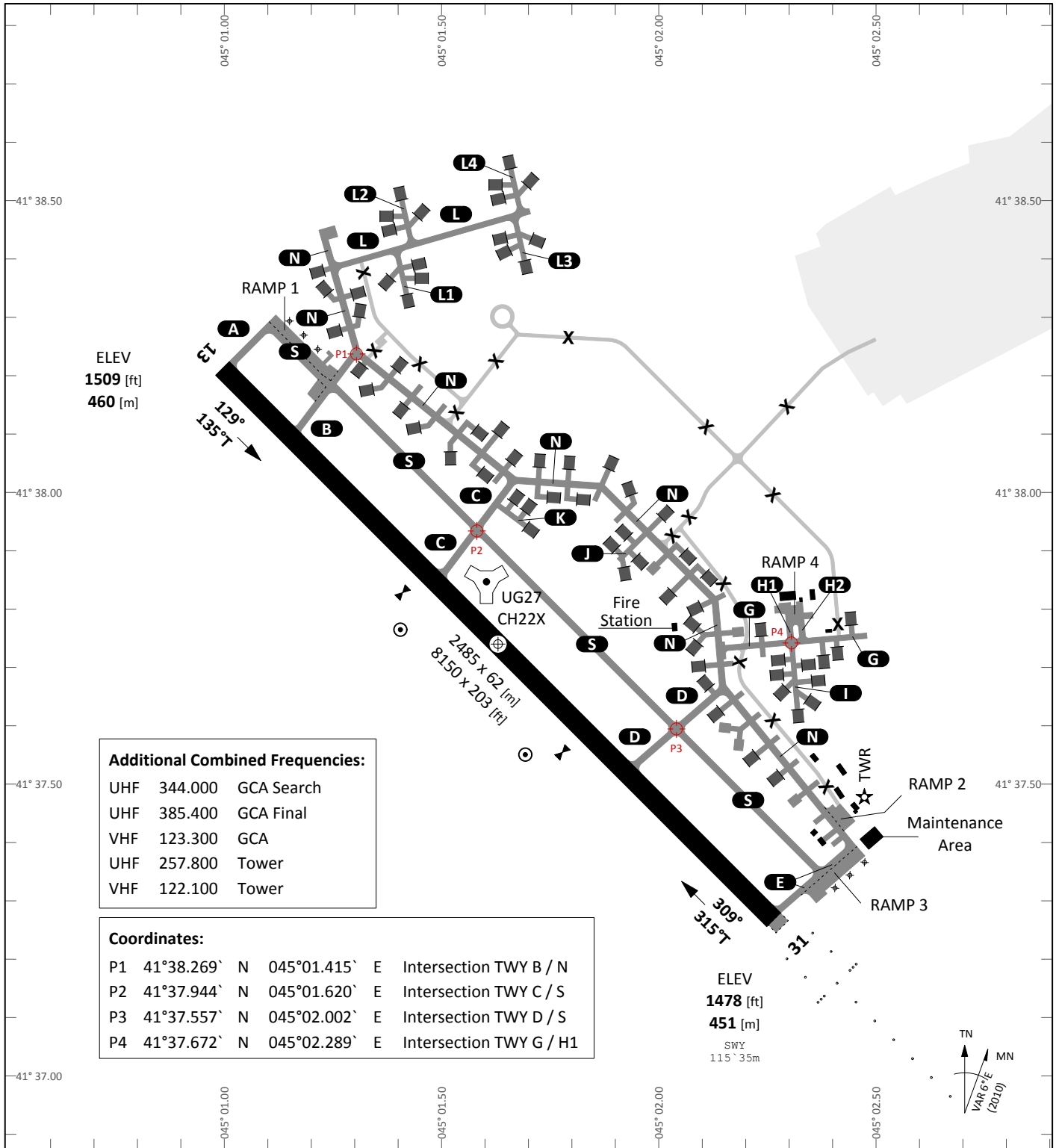
- friend escort approaching
- hot bogueys spotted
- hot bogueys locked
- abort escort, we get it.

YELLOW-BEAR:

- 10 minutes to contact point
- hot bogueys spotted
- hot bogueys locked
- aborting escort, good luck !

MANGUSTA:

- stack position immediately
- go back to initial route
- follow me
- take bearing NORTH immediately
- take bearing 090 immediately
- take bearing 180 immediately
- take bearing 270 immediately
- go level 15000 ft/4572 m
- go level 20000 ft/6096 m
- go level 25000 ft/7620 m



Additional Combined Frequencies:

UHF	344.000	GCA Search
UHF	385.400	GCA Final
VHF	123.300	GCA
UHF	257.800	Tower
VHF	122.100	Tower

Coordinates:

P1	41°38.269' N	045°01.415' E	Intersection TWY B / N
P2	41°37.944' N	045°01.620' E	Intersection TWY C / S
P3	41°37.557' N	045°02.002' E	Intersection TWY D / S
P4	41°37.672' N	045°02.289' E	Intersection TWY G / H1

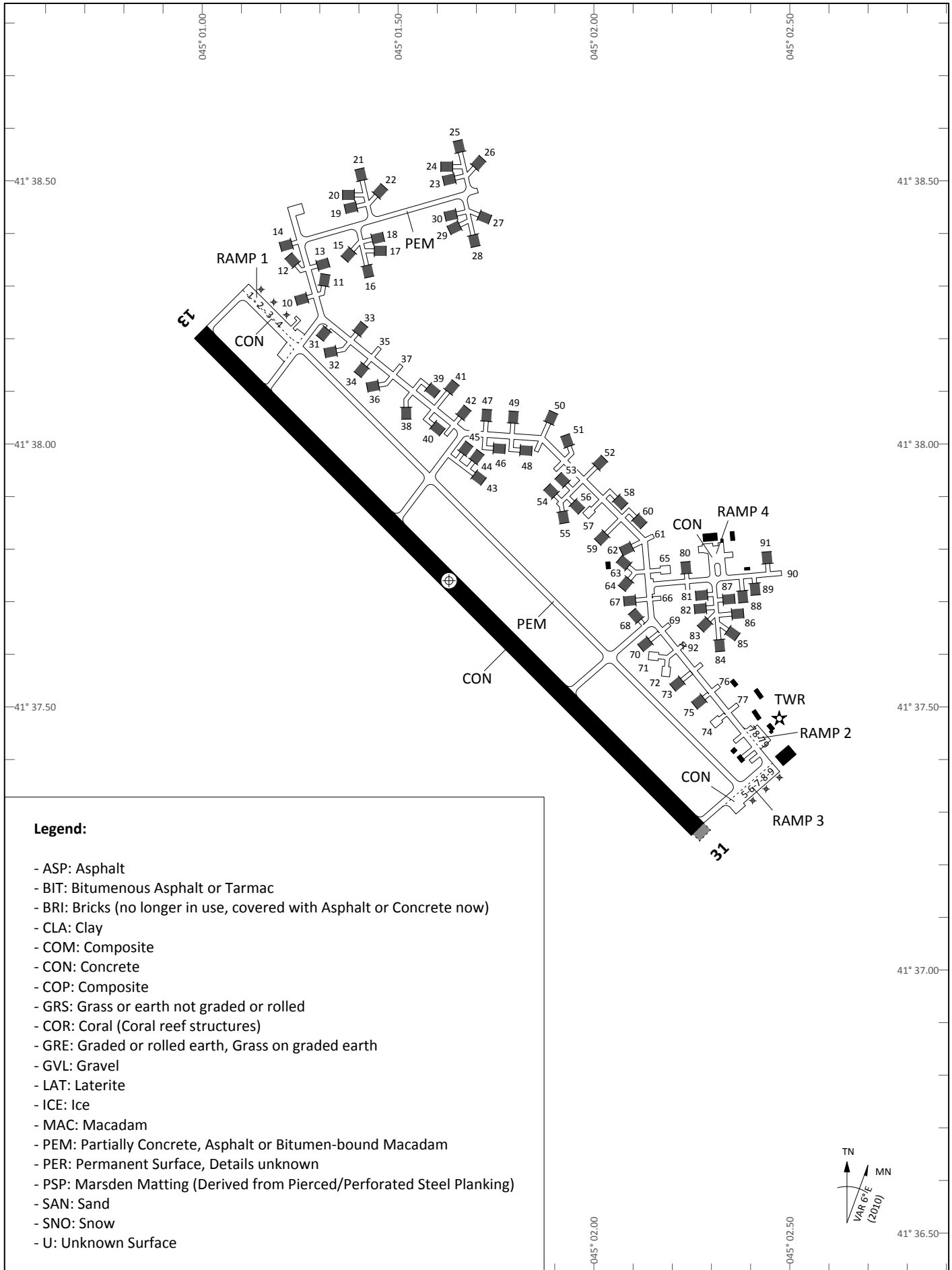
PAR	RWY	CAT	MINIMA		ARP	ELEV	Scale 1:18'000
	13		A B C D E	1709 - 0.8 200 (200-0.8/1.6) GS 3°			
SRA	31	A B C D E	1678 - 0.8 200 (200-0.8/1.6) GS 3°	045° 01.632' E	455 [m]	0 200 400 600 [m] 0 500 1000 1500 2000 [ft]	
	13	A B C D E	1859 - 1.2 350 (350-1.2/1.6)				
	31	A B C D E	1828 - 1.2 350 (350-1.2/1.6)				

RWY	TORA	TODA	ASDA	LDA	PSN THR	ALS
13	8150 [ft] 2485 [m]	8150 [ft] 2485 [m]	8265 [ft] 2520 [m]	8150 [ft] 2485 [m]	41°38.275'N 045°01.108'E	
31	8150 [ft] 2485 [m]	8150 [ft] 2485 [m]	8150 [ft] 2485 [m]	8150 [ft] 2485 [m]	41°37.215'N 045°02.153'E	(E)

Tower	Radar	Final - Precision	TACAN	ILS RWY 13	ILS RWY 31	
140.000 MHz			22X "VAS"	108.75 MHz	108.75 MHz	

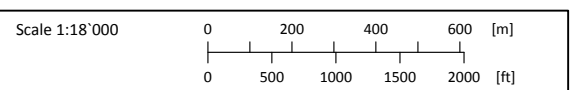
AIRCRAFT PARKING POSITIONS

VAZIANI (UG27)



Ground Chart for DCS A-10C Warthog & Flaming Cliffs 3 Flight Simulator
rev 3.6.0 - 03.05.2013 © dp - www.10thGunfighters.de - www.ariescon.com
digital combat simulator

Tower			
140.000 MHz			



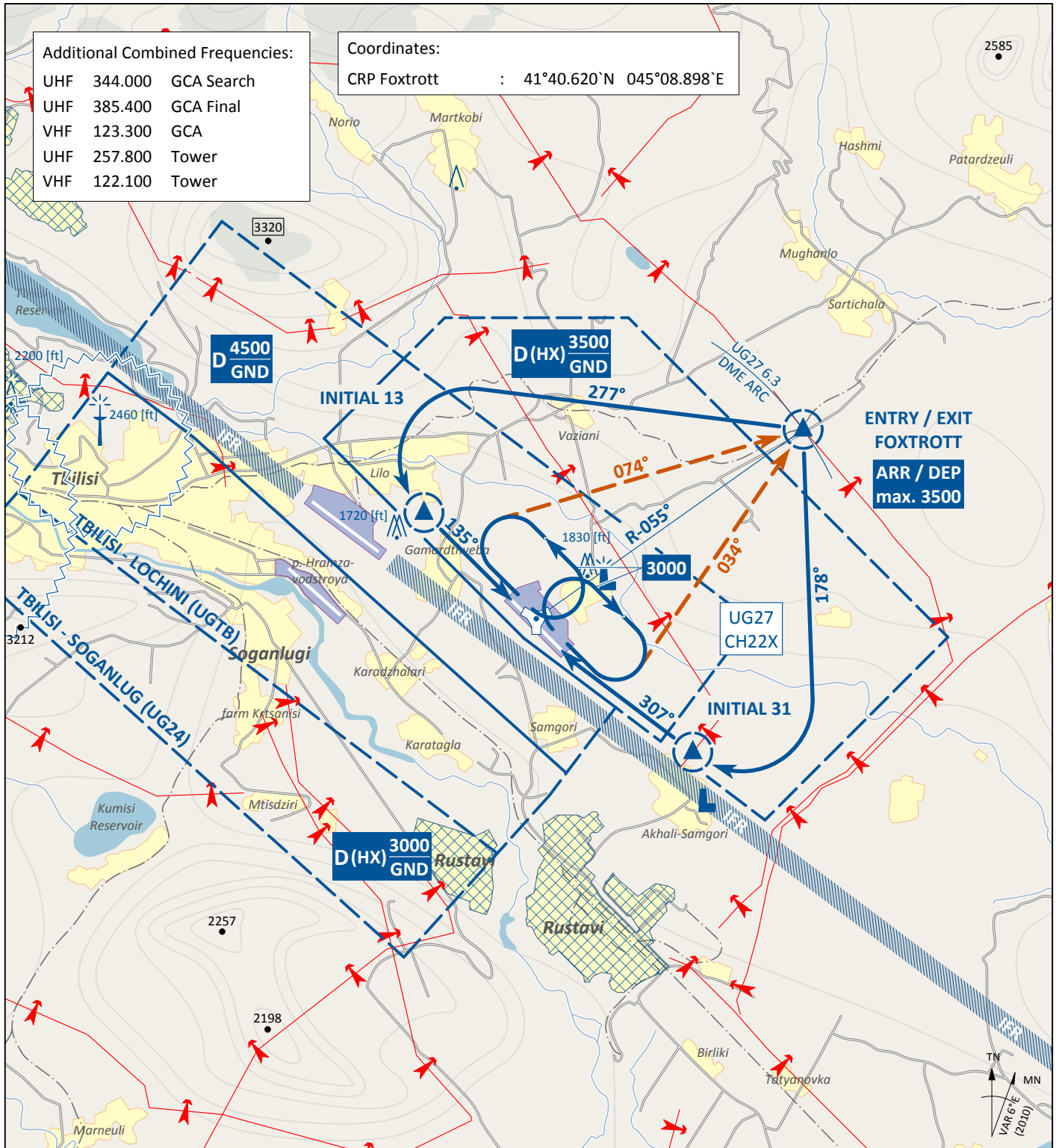
AIRCRAFT PARKING POSITIONS

VAZIANI (UG27)



all Tracks = TN

VAZIANI (UG27)



Visual Approach and Departure Chart for DCS Flaming Cliffs 3 Flight Simulator
rev 3.6.0 - 03.05.2013 © dp - www.10thGunfighters.de - www.ariescon.com

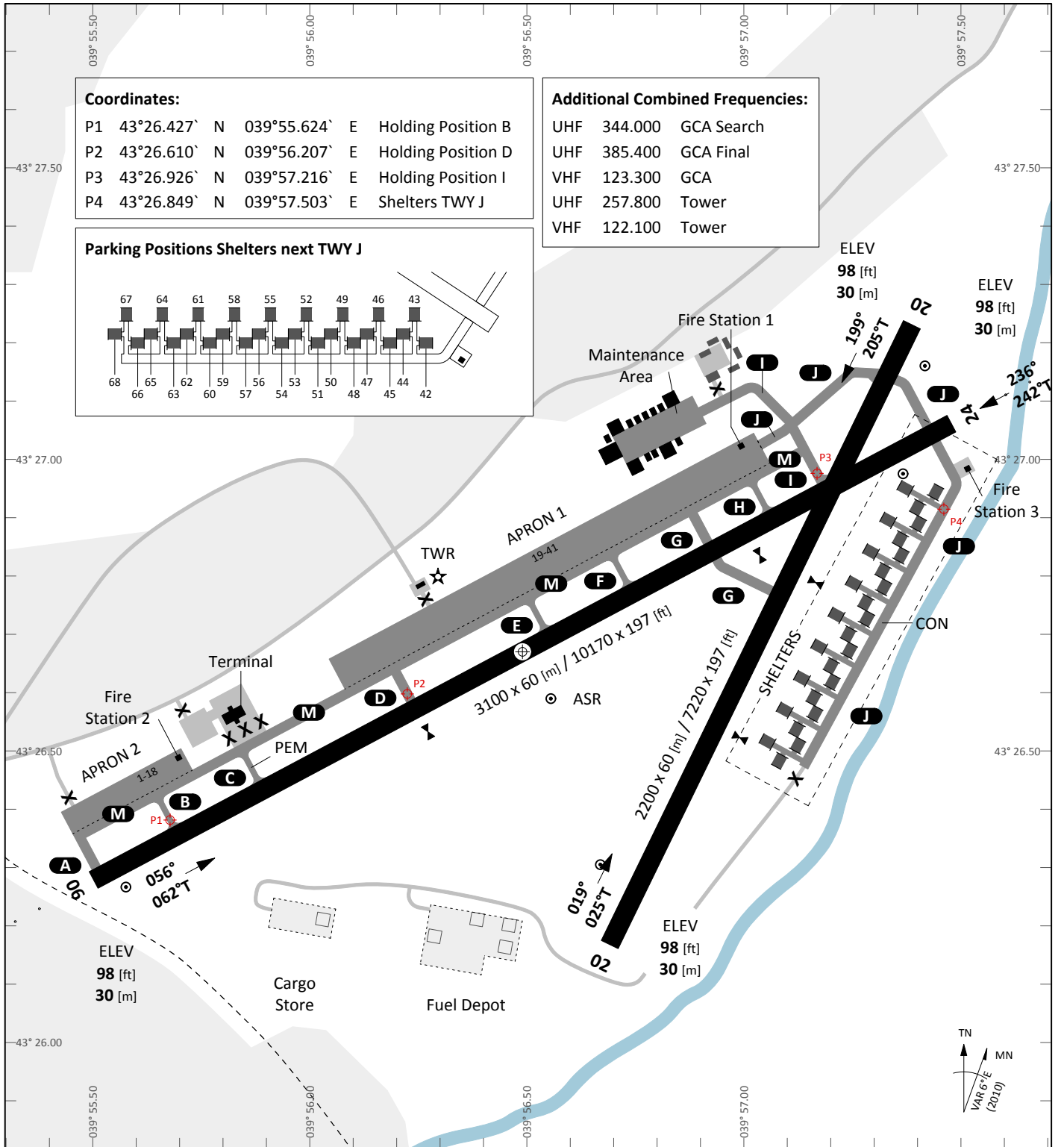
PSN THR	VAR	ARP	ELEV	Scale 1:200'000
RWY 13 41° 38.275' N 045° 01.108' E	6° E	41° 37.743' N	1492 [ft]	0 1 2 3 4 5 6 7 [km]
RWY 31 41° 37.215' N 045° 02.153' E	(2010)	045° 01.632' E	455 [m]	0 1 2 3 [NM]

1. Landing instructions shall be requested latest 2 minutes prior to reaching ENTRY CRP
2. Avoid overflying of densely populated areas
3. Attention departing and arriving aircraft: Simultaneous departures and arrivals in progress of Tbilisi - Lochini. Do not overshoot departure and arrival routes!

Tower	Radar	Final - Precision	TACAN	ILS RWY 13	ILS RWY 31
140.000 MHz			22X "VAS"	108.75 MHz	108.75 MHz

digital combat simulator





Ground Chart for DCS A-10C Warthog & Flaming Cliffs 3 Flight Simulator
rev 3.6.0 - 03.05.2013 © dp - www.10thGunfighters.de - www.ariescon.com

PAR	06	A B C D E	298 - 0.8 200 (200-0.8/1.6) GS 3°	ARP 43° 26.669` N 039° 56.489` E	ELEV 98 [ft] 30 [m]	Scale 1:18'000 0 200 400 600 [m] 0 500 1000 1500 2000 [ft]
SRA	02 - 24 02 - 20	A B C D E A B C D E	448 - 1.2 350 (350-1.2/1.6) 448 - 1.2 350 (350-1.2/1.6)			

RWY	TORA	TODA	ASDA	LDA	PSN THR	ALS
06	10170 [ft] 3100 [m]	10170 [ft] 3100 [m]	10170 [ft] 3100 [m]	10170 [ft] 3100 [m]	43°26.337`N 039°55.432`E	⊕
24	10170 [ft] 3100 [m]	10170 [ft] 3100 [m]	10170 [ft] 3100 [m]	10170 [ft] 3100 [m]	43°26.997`N 039°57.540`E	⊕
02	7220 [ft] 2200 [m]	7220 [ft] 2200 [m]	7220 [ft] 2200 [m]	7220 [ft] 2200 [m]	43°26.149`N 039°56.642`E	
20	7220 [ft] 2200 [m]	7220 [ft] 2200 [m]	7220 [ft] 2200 [m]	7220 [ft] 2200 [m]	43°27.167`N 039°57.459`E	

Tower	Radar	Final - Precision	TACAN	ILS RWY 06	
127.000 MHz				111.10 MHz	

digital combat simulator



all Tracks = TN

SOCHI - ADLER (URSS)



PSN THR	VAR	ARP	ELEV	Scale 1:200'000
RWY 06 43° 26.337' N 039° 55.432' E	6° E	43° 26.669' N	98 [ft]	0 1 2 3 4 5 6 7 [km]
RWY 24 43° 26.997' N 039° 57.540' E	(2010)	039° 56.489' E	30 [m]	0 1 2 3 [NM]

1. Landing instructions shall be requested latest 2 minutes prior to reaching ENTRY CRP
2. Avoid overflying of densely populated areas
3. Warning: ENTRY EAST RWY 24 and EXIT EAST RWY 06: Procedures not usable for HIRTA sensitive ACFT

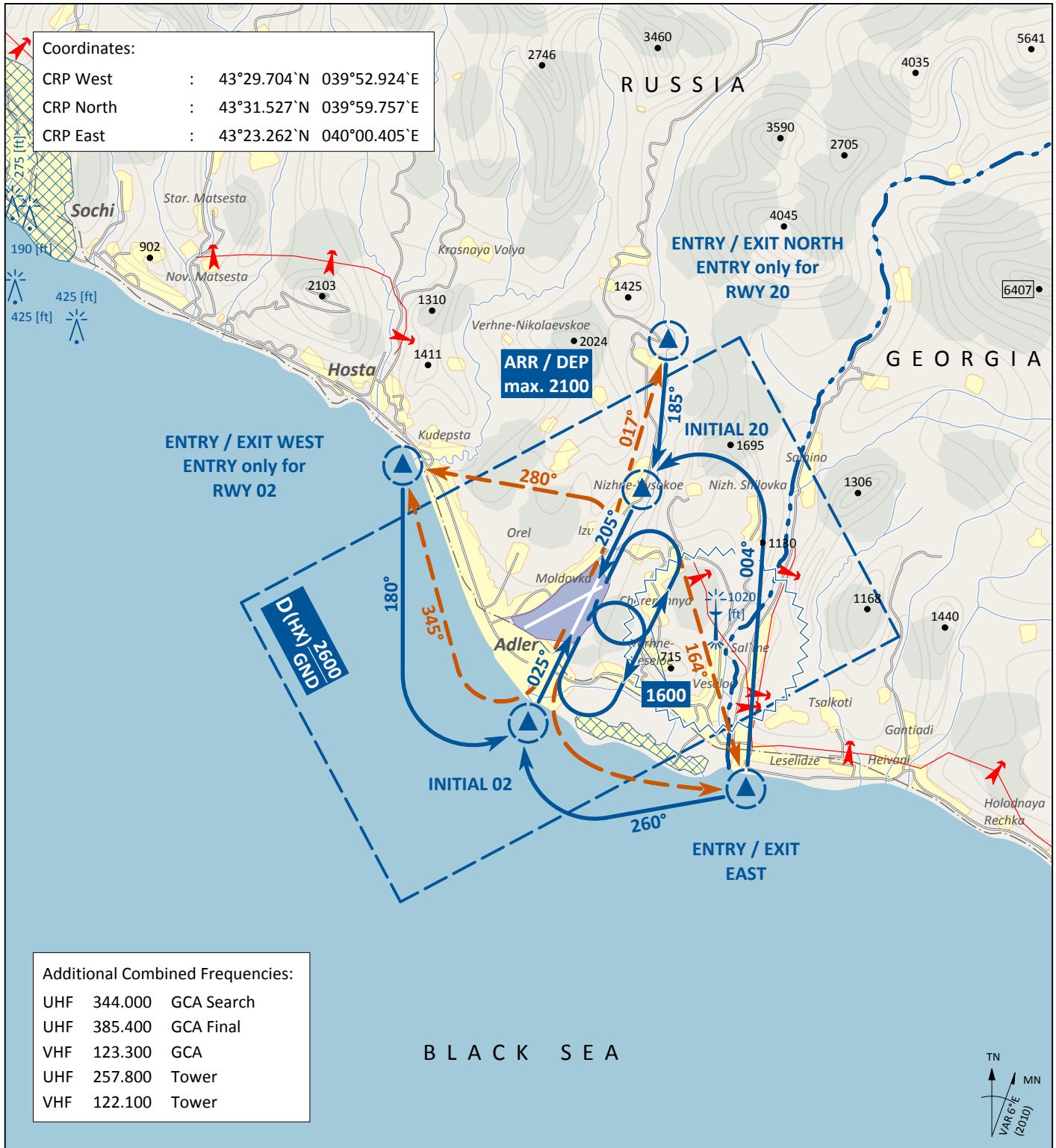
Tower	Radar	Final - Precision	TACAN	ILS RWY 06		
127.000 MHz				111.10 MHz		

rev 3.6.0 - 03.05.2013 © dp - www.10thGunfighters.de - www.ariescon.com

digital combat simulator



all Tracks = TN



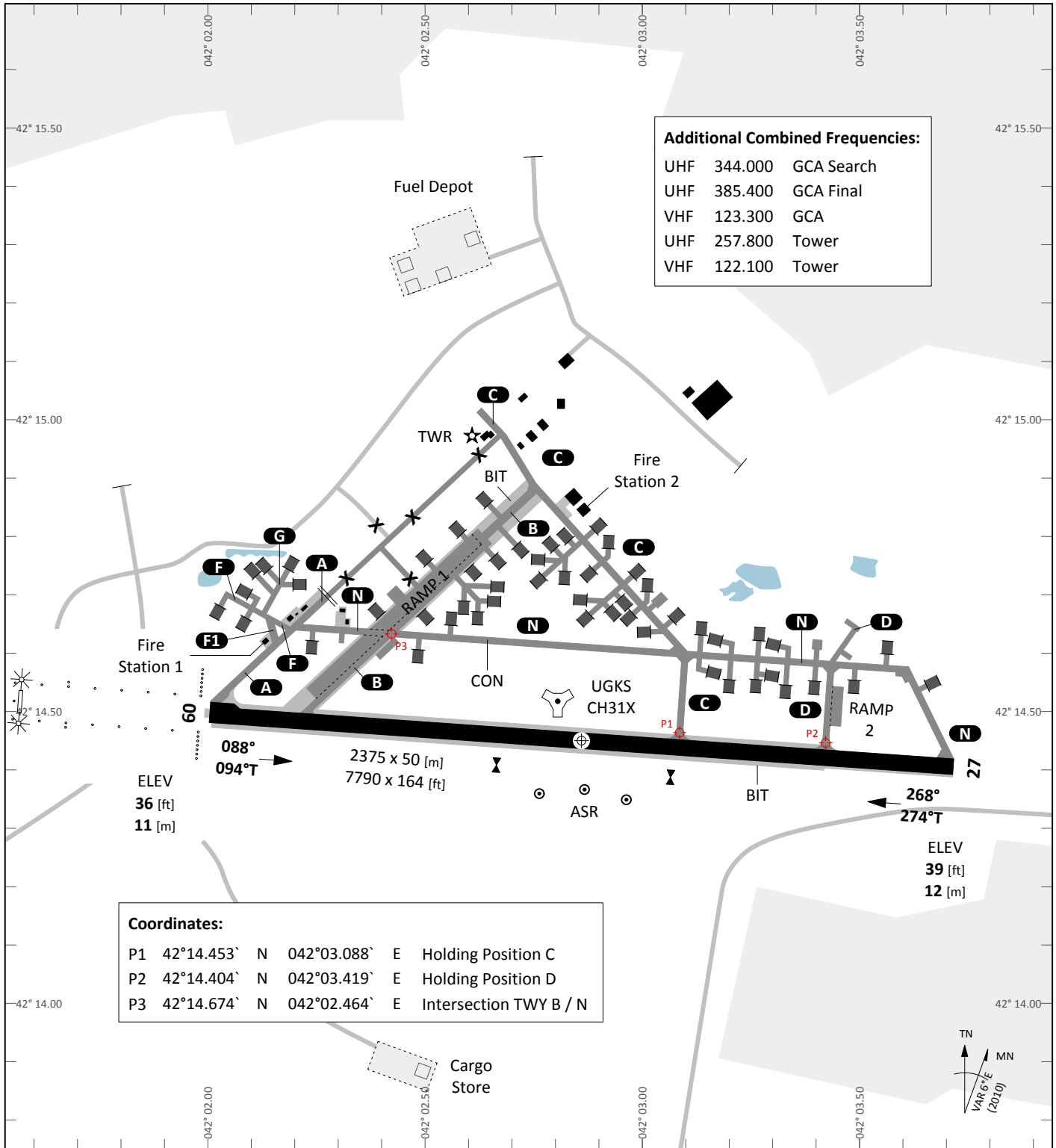
Visual Approach and Departure Chart for DCS Flaming Cliffs 3 Flight Simulator
 rev 3.6.0 - 03.05.2013 © dp - www.10thGunfighters.de - www.ariescon.com
 digital combat simulator

PSN THR	VAR	ARP	ELEV	Scale 1:200'000
RWY 02 43° 26.149` N 039° 56.642` E	6° E	43° 26.669` N	98 [ft]	0 1 2 3 4 5 6 7 [km]
RWY 20 43° 27.167` N 039° 57.459` E	(2010)	039° 56.489` E	30 [m]	0 1 2 3 [NM]

1. Landing instructions shall be requested latest 2 minutes prior to reaching ENTRY CRP
2. Avoid overflying of densely populated areas
3. Warning: ENTRY EAST RWY 20 and EXIT EAST RWY 02: Procedures not usable for HIRTA sensitive ACFT

Tower	Radar	Final - Precision	TACAN	ILS		
127.000 MHz						





Additional Combined Frequencies:

UHF	344.000	GCA Search
UHF	385.400	GCA Final
VHF	123.300	GCA
UHF	257.800	Tower
VHF	122.100	Tower

Coordinates:

P1	42°14.453` N	042°03.088` E	Holding Position C
P2	42°14.404` N	042°03.419` E	Holding Position D
P3	42°14.674` N	042°02.464` E	Intersection TWY B / N

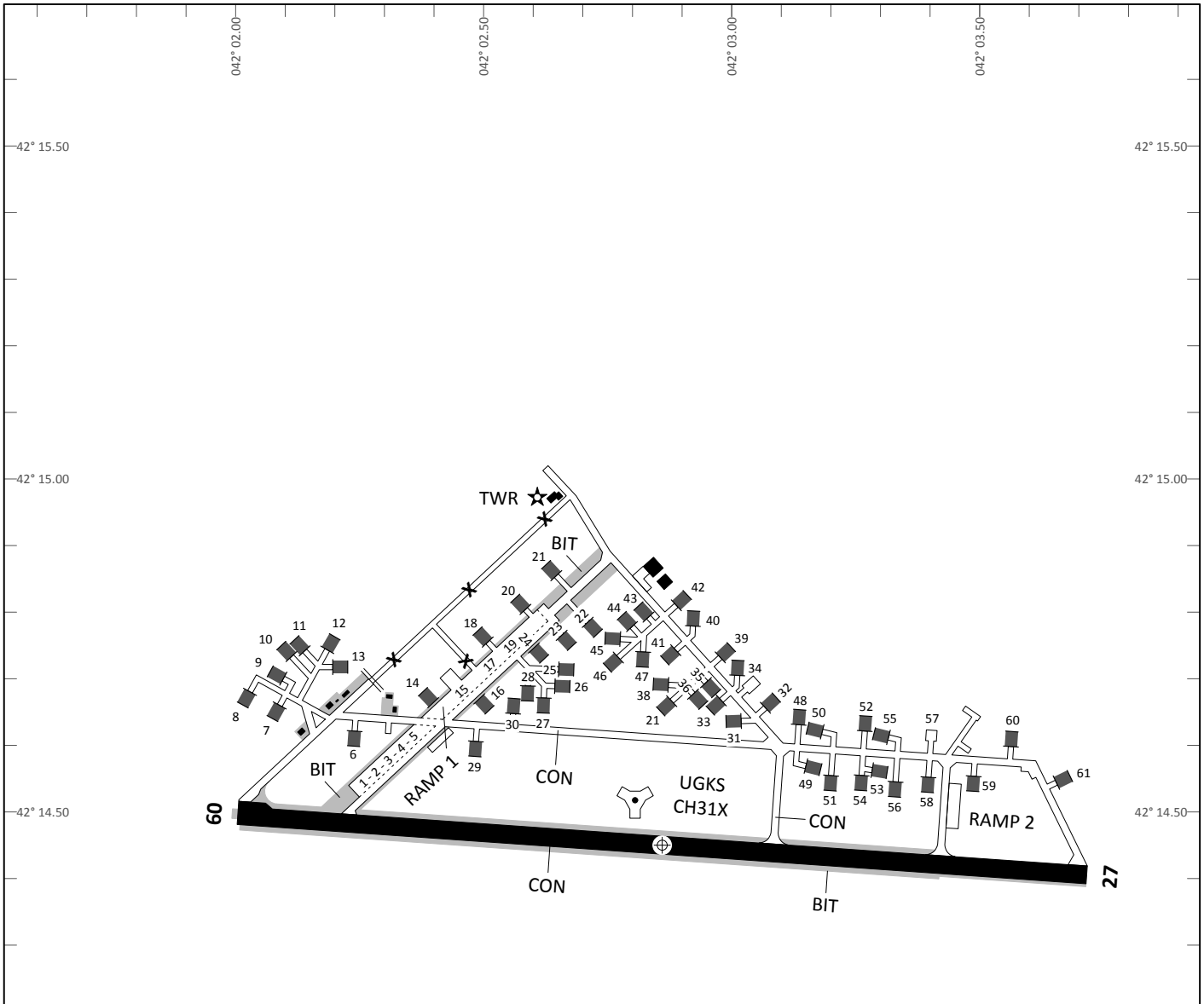
PAR	RWY	CAT	MINIMA	ARP	ELEV	Scale
	09	A B C D E	236 - 0.8 200 (200-0.8/1.6) GS 3°	42° 14.454` N 042° 02.861` E	43 [ft] 13 [m]	1:18'000 0 200 400 600 [m] 0 500 1000 1500 2000 [ft]
	27	A B C D E	239 - 0.8 200 (200-0.8/1.6) GS 3°			
	09	A B C D E	386 - 1.2 350 (350-1.2/1.6)			
	27	A B C D E	389 - 1.2 350 (350-1.2/1.6)			

RWY	TORA	TODA	ASDA	LDA	PSN THR	ALS
09	7790 [ft] 2375 [m]	7790 [ft] 2375 [m]	7790 [ft] 2375 [m]	7790 [ft] 2375 [m]	42°14.573` N 042°02.024` E	(E)
27	7790 [ft] 2375 [m]	7790 [ft] 2375 [m]	7790 [ft] 2375 [m]	7790 [ft] 2375 [m]	42°14.336` N 042°03.695` E	

Tower	Radar	Final - Precision	TACAN	ILS RWY 09	
132.000 MHz			31X "TSK"	108.90 MHz	

AIRCRAFT PARKING POSITIONS

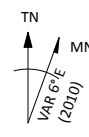
SENAKI - KOLKHI (UGKS)



Ground Chart for DCS A-10C Warthog & Flaming Cliffs 3 Flight Simulator
rev 3.6.0 - 03.05.2013 © dp - www.10thGunfighters.de - www.ariescon.com
digital combat simulator

Legend:

- ASP: Asphalt
- BIT: Bitumenous Asphalt or Tarmac
- BRI: Bricks (no longer in use, covered with Asphalt or Concrete now)
- CLA: Clay
- COM: Composite
- CON: Concrete
- COP: Composite
- GRS: Grass or earth not graded or rolled
- COR: Coral (Coral reef structures)
- GRE: Graded or rolled earth, Grass on graded earth
- GVL: Gravel
- LAT: Laterite
- ICE: Ice
- MAC: Macadam
- PEM: Partially Concrete, Asphalt or Bitumen-bound Macadam
- PER: Permanent Surface, Details unknown
- PSP: Marsden Matting (Derived from Pierced/Perforated Steel Planking)
- SAN: Sand
- SNO: Snow
- U: Unknown Surface



Tower			
132.000 MHz			

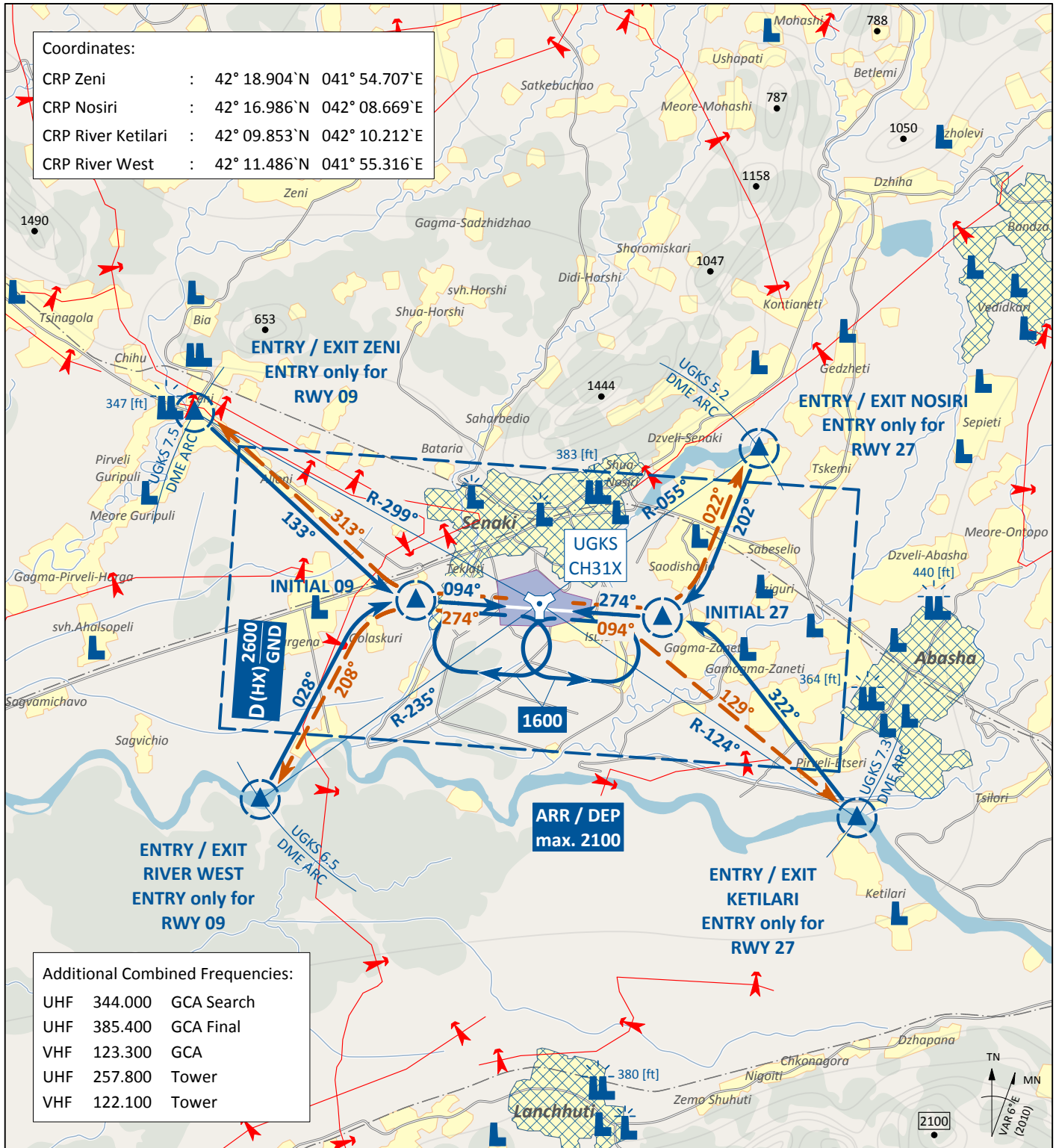


AIRCRAFT PARKING POSITIONS

SENAKI - KOLKHI (UGKS)

all Tracks = TN

SENAKI - KOLKHI (UGKS)



Visual Approach and Departure Chart for DCS Flaming Cliffs 3 Flight Simulator
rev 3.6.0 - 03.05.2013 © dp - www.10thGunfighters.de - www.ariescon.com

PSN THR	VAR	ARP	ELEV	Scale 1:200'000
RWY 09 42° 14.573' N 042° 02.024' E	6° E	42° 14.454' N	43 [ft]	0 1 2 3 4 5 6 7 [km]
RWY 27 42° 14.336' N 042° 03.695' E	(2010)	042° 02.861' E	13 [m]	0 1 2 3 [NM]

1. Landing instructions shall be requested latest 2 minutes prior to reaching ENTRY CRP
2. Avoid overflying of densely populated area

Tower	Radar	Final - Precision	TACAN	ILS RWY 09	
132.000 MHz			31X "TSK"	108.90 MHz	

