

# AIRSPACE SPECIAL INSTRUCTIONS – SPINS

-

## RÉVISION 1.4

## Révisions

ID	DATE	AUTEUR	MODIFICATIONS
1.0	2015-07-11	Lt. Galevsky	
1.1	2015-12-28	Lt. Galevsky	<ul style="list-style-type: none"><li>- Ajout du plan de communication au §6</li><li>- Mise en forme</li></ul>
1.2	2015-12-29	Lt. Galevsky	<ul style="list-style-type: none"><li>- Ajout fréquences secondaires pour les espaces aériens au §6</li><li>- Ajout identification RAMROD au §4.2</li><li>- Ajout page des révisions</li></ul>
1.3	2015-12-30	Lt. Galevsky	<ul style="list-style-type: none"><li>- Ajout notice de confidentialité</li><li>- Ajout Support JTAC au §6</li><li>- Ajout fréquences ATIS au §7.2</li><li>- Ajout annexes au §8</li><li>- Correction NFZ au §3.2</li></ul>
1.4	2016-04-01	Lt. Galevsky	<ul style="list-style-type: none"><li>- Modification fréquences APPR pour UG-24 et UG-27 en TMA unique UGTB au §7.2</li></ul>

## 1. Objet

Ces SPINS ont pour but de fournir les instructions et procédures pour l'ensemble des appareils de la force de coalition OTAN déployés en Ossétie-du-Nord-Alanie dans le cadre de la Résolution du Conseil de l'ONU 4542.

## 2. Statut des Aéroports Ossètes et navigation aérienne

L'aéroport de Beslan (ICAO: URMO) doit conserver une activité permettant notamment d'assurer l'aide humanitaire. La Base Aérienne de Mozdok (XRMF) est dédiée aux Forces Aériennes de la coalition. Le trafic civil est actif sur l'ensemble du territoire Ossète.

## 3. Espace Aérien

### 3.1. Zone Opérationnelle OTAN

L'Espace Opérationnel (Joint Operating Area) comprend la totalité de l'espace aérien nord-ossète qui a été placé dans sa globalité sous contrôle des forces OTAN déployées, sous le commandement du JFACC assuré par le commandement de la 3rd-Wing. Une No Fly Zone (NFZ) a été déclarée tout autour de la frontière entre l'Ossétie-du-Nord et la Russie ; cette zone s'étend depuis la frontière sur 50 km sur le territoire russe. Les autorités russes ont été notifiées de la mise en place de la NFZ et de la stricte nécessité de respecter cet espace aérien.

Les espaces aériens géorgien et sud-ossète peuvent également être utilisés sur autorisation préalable des autorités géorgiennes: le Commandant de la Base Aérienne de Vaziani est l'unique référent.

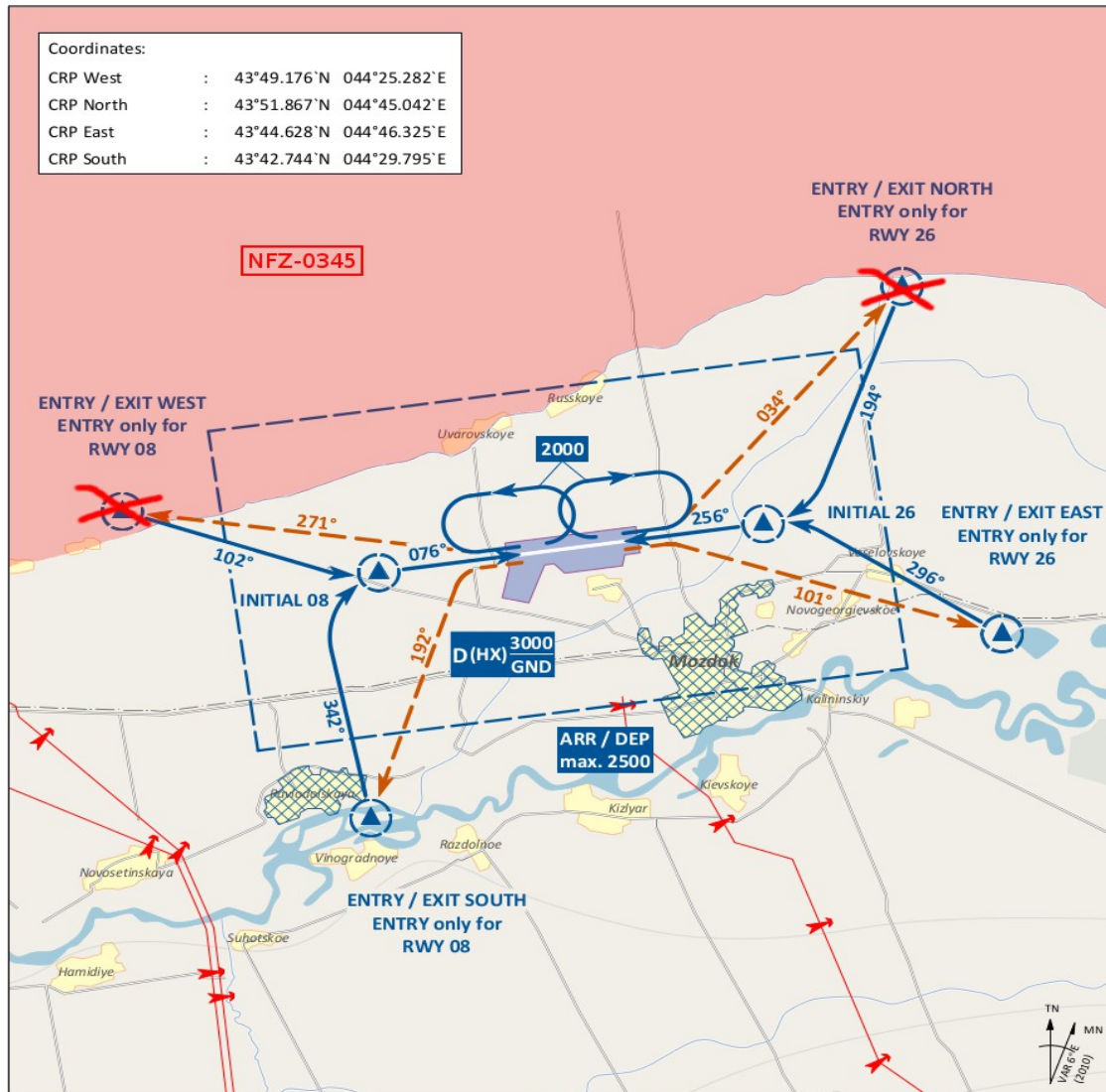
### 3.2 Procédures départ/arrivée sur MOZDOK

La rive Nord de l'affluent du Terek qui coule au Nord de la base est interdite au survol : la No-Fly-Zone couvre la proximité à la frontière Russe. Toute circulation aérienne y est interdite hormis briefing contradictoire. Les points d'entrées/sortie NORTH et WEST sont notamment interdits pour les procédures VFR.

ARR/DEP JET RWY 08/26  
VISUAL OPERATION CHART

VAD 21

MOZDOK (XRMF)



PSN THR	VAR	ARP	ELEV	Scale 1:200'000
RWY 08 43° 47.514' N 044° 34.984' E	6° E	43° 47.504' N	508 [ft]	0 1 2 3 4 5 6 7 [km]
RWY 26 43° 47.495' N 044° 37.279' E	(2010)	044° 35.981' E	155 [m]	0 1 2 3 [NM]

- Landing instructions shall be requested latest 2 minutes prior to reaching ENTRY CRP
- Avoid overflying of densely populated areas

Tower	Radar	Final - Precision	TACAN	ILS		
137.000 MHz						

ARR/DEP JET RWY 08/26

MOZDOK (XRMF)

## 4. Command and Control (C2)

### 4.1 Autorité de contrôle

Toute sortie aérienne en dehors de l'espace aérien géorgien se place sous l'autorité de l'AWACS -callsign: **MAGIC**- si celui-ci est en vol. La prise de contact doit s'effectuer pour tout aéronef quittant la zone CTR sur la fréquence dédiée:

PRIMAIRE: BLUE-4	SECONDAIRE: PURPLE-7
------------------	----------------------

### 4.2 Identification

Dans le cadre de l'intervention conjointe avec des partenaires internationaux, toute prise de contact avec un organisme C2 fera l'objet d'identification RAMROD, tel que définie au briefing.

## 5. Règles d'engagement

Sauf consignes spécifiques liées à la mission et spécifiées au briefing, les conditions d'engagement aérien sont les suivantes :

ZONE AERIENNE	REGLES D'ENGAGEMENT
TERRITOIRE NORD-OSSÈTE	AUTORISATION C2
ZONE NFZ 0345	POSITIVE IDENTIFICATION (PID)
TERRITOIRE RUSSE	SELFDEFENSE
TERRITOIRE SUD-OSSÈTE	SELFDEFENSE
TERRITOIRE GÉORGIEN	SELFDEFENSE

## 6. Support JTAC

Lorsqu'un JTAC (Joint Terminal Attack Controller) est disponible pour les missions de type CAS (Close Air Support), le contrôle sera assuré dans le volume aérien défini au briefing. Les procédures 9-line du 75th vFighter Squadron seront alors appliquées (documentation disponible dans le wiki officiel du-dit escadron). Un exemplaire de carte 9-line standard figure en annexe A.

## 7. Plan de Communication

### 7.1 Espaces Aériens

USAGE	FRÉQUENCE PRIMAIRE	FRÉQUENCE SECONDAIRE
GARDE DANS L'ESPACE AÉRIEN GÉORGIEN ET OSSÈTE DU SUD	BROWN-2	ORANGE-1
GARDE DANS L'ESPACE AÉRIEN OSSÈTE DU NORD	BLACK-1	PINK-8
C2 MAGIC	BLUE-4	PURPLE-7

### 7.2 Aéroports et Bases Aériennes

BASE AÉRIENNE	ATC IA	ATIS	SOL	TOUR	APPROCHE
UG5X	133.000	133.175	133.100	133.200	133.300
UG23	130.000	130.175	130.100	130.200	130.300
UG24	139.000	139.175	139.100	139.200	138.300
UG27	140.000	140.175	140.100	140.200	138.300
UGKO	134.000	134.175	134.100	134.200	134.300
UGKS	132.000	132.175	132.100	132.200	132.300
UGSB	131.000	131.175	131.100	131.200	131.300
UGSS	129.000	129.175	129.100	129.200	129.300
UGTB	138.000	138.175	138.100	138.200	138.300
URKA	121.000	121.175	121.100	121.200	121.300
URKG	126.000	126.175	126.100	126.200	126.300
URKH	125.000	125.175	125.100	125.200	125.300
URKK	128.000	128.175	128.100	128.200	128.300
URKL	122.000	122.175	122.100	122.200	122.300
URKN	123.000	123.175	123.100	123.200	123.300
URKW	124.000	124.175	124.100	124.200	124.300
URMM	135.000	135.175	135.100	135.200	135.300
URMN	136.000	136.175	136.100	136.200	136.300
URMO	141.000	141.175	141.100	141.200	141.300
URSS	127.000	127.175	127.100	127.200	127.300
XRMF	137.000	137.175	137.100	137.200	137.300

### 7.3 Fréquences opérationnelles

	1	2	3	4	5	6	7	8
BLACK	121.500	135.775	150.050	142.075	117.825	132.925	122.275	138.925
BLUE	118.875	151.825	119.975	118.250	130.675	133.450	116.825	150.750
BROWN	146.325	140.800	126.875	119.100	147.500	149.525	128.425	145.300
GREEN	226.500	300.750	342.450	260.900	380.025	265.700	387.425	230.650
ORANGE	284.000	239.975	228.775	279.600	298.150	277.400	385.300	200.075
PINK	312.550	266.600	222.225	381.025	217.350	229.450	209.875	243.00
PURPLE	276.550	288.800	289.600	258.300	208.800	226.075	255.250	298.050
RED	336.875	284.900	240.700	211.200	355.550	342.025	273.600	215.075
YELLOW	31.100	74.850	48.100	40.775	56.350	39.350	67.325	72.475
WHITE	73.050	42.500	33.250	49.825	46.000	62.175	75.000	50.125

## 8. Annexes

### 8.1 Annexe A

<b>STANDARD 9 LINE CARD</b>			
1 CALLSIGN / MISSION NUMBER		2 NUMBER / TYPE OF AIRCRAFT	
3 POSITION / ALTITUDE		4 ORDNANCE	
5 PLAYTIME		6 ABORT CODE	
1 IP/BP			
2 HDG (IP TO TGT)			
3 DISTANCE (IP TO TGT, NM)			
4 TARGET ELEVATION (FT MSL)			
5 TARGET DESCRIPTION (GENERAL)			
6 TARGET COORDINATES (LAT/LONG OR GRID)			
7 TARGET MARKINGS (LASER CODE)			
8 FRIENDLY LOCATION (DIRECTION & DISTANCE)			
9 EGRESS DIRECTION (DIR & DEST)			
<b>REMARKS</b>			
A HAZARDS (WX/FF/TRN)			
B ATTACK RESTRICTIONS			
C THREATS			
D ABORT CODE			
E CLEARANCE			
F GROUND BEACON INFO			
G BEARING / RANGE BEACON - TARGET			